

GUI2 - Poročila zalog in nabave (STOCK & PURCHASE)

V tem prispevku

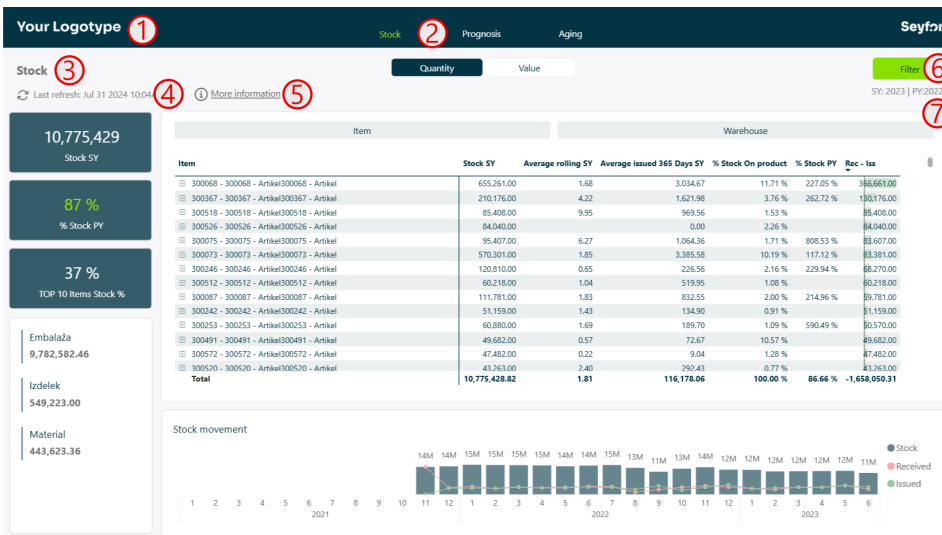
Zadnja sprememba 06/07/2026 1:18 pm CEST | Objavljeno 01/07/2026

Terminologija

| Angleški izraz | Slovenski prevod |
|--------------------------------|---------------------------------|
| SY - Selected year | Izbrano leto |
| PY - Previous year | Preteklo leto |
| CY - Current year | Trenutno leto |
| PY YTD - Previous year to Date | Preteklo leto do današnjega dne |
| Country name | Država |
| Cost center | Stroškovno mesto |
| Cost unit | Stroškovni nosilec |
| Stock | Zaloga |
| Inventory turnover | Obrat zaloge |
| Issued | Izdano |
| Received | Prejeto |
| Stock movement | Gibanje zalog |
| Order | Naročilo |
| Dispatch | Odprema |
| Receivables | Prejemi (prevzemi) |
| Sales | Prodaja |

| | |
|-----------------|---------------------|
| Purchase | Nabava |
| Unposted/posted | Neknjiženo/knjiženo |
| Inventory aging | Staranje zalog |
| Delivery | Dostave |
| On-time | Do časa |
| Late | Zamujeno |
| Supplier | Dobavitelj |

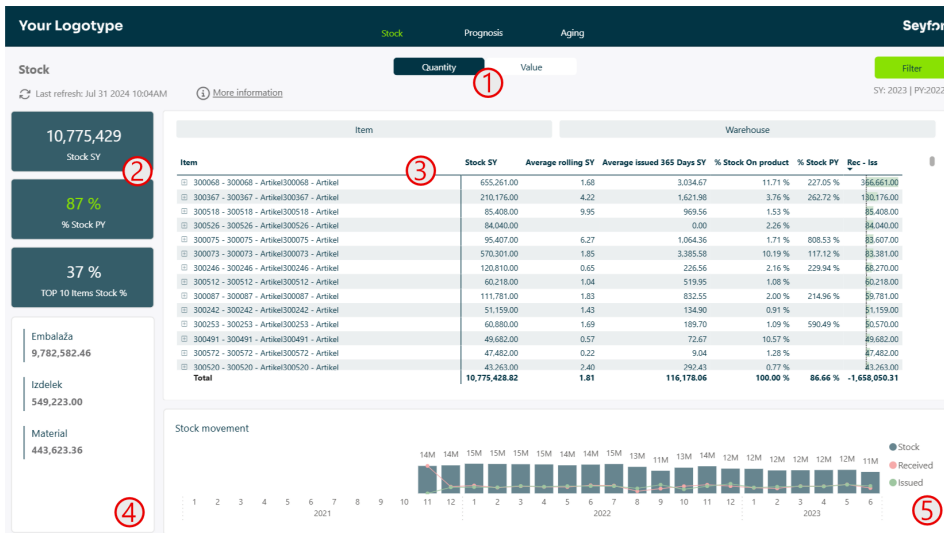
Skupno vsem poročilom



- 1 Prostor za logotip podjetja
- 2 Zavihki za navigacijo po različnih straneh
- 3 Ime poročila
- 4 Datum in ura zadnje osvežitve oziroma datum, do katerega segajo podatki v poročilih.
- 5 Povezava do spletnih navodil za posamezno poročilo
- 6 Gumb "Filter" odpre okno z vsemi filtri.
- 7 Prikaz aktiviranih filtrov na tej strani

Zaloge (Stock)

Poročilo prikazuje nadzorno ploščo za upravljanje z zalogami v podjetju. Poročilo je interaktivno, tako da je možno s pomočjo filtrov ali kliki na vizualizacije podatke ustrezno filtrirati.



Zaloga se v vseh primerih prikazuje glede na zadnji dan, ko je izbrano datumsko obdobje. V primeru, da gledamo tekoče leto, je do današnjega dne. V primeru, da se omejim

1 Na zgornjem filtru je možno izbirati, ali bomo gledali celotno poročilo po vrednosti (Value) ali po količinah (Quantity)

2

Kartice prikazujejo:

- 0 Skupna zaloga
- 0 Odstotek zaloge izbranega leta glede na konec preteklega leta (zeleno, če je trenutna manjša kot konec lanskega leta)
- 0 Odstotek zaloge TOP 10 artiklov glede na celoto

3

Tabela prikazuje različne kazalnike, vezane na artikel. Kazalniki so:

- 0 Zaloga na dan
- 0 Koeficient obračanja zaloge, izračunan po formuli: $K = \frac{\text{količinski promet v obdobju}}{\text{povprečna zaloga}}$
- 0 Povprečna izdaja v enem letu na dan, izračunana po formuli: $AVG = \frac{\text{prodaja za eno leto nazaj}}{365}$
- 0 Odstotek zaloge izdelka na skupno zalogo
- 0 Zaloga glede na preteklo leto

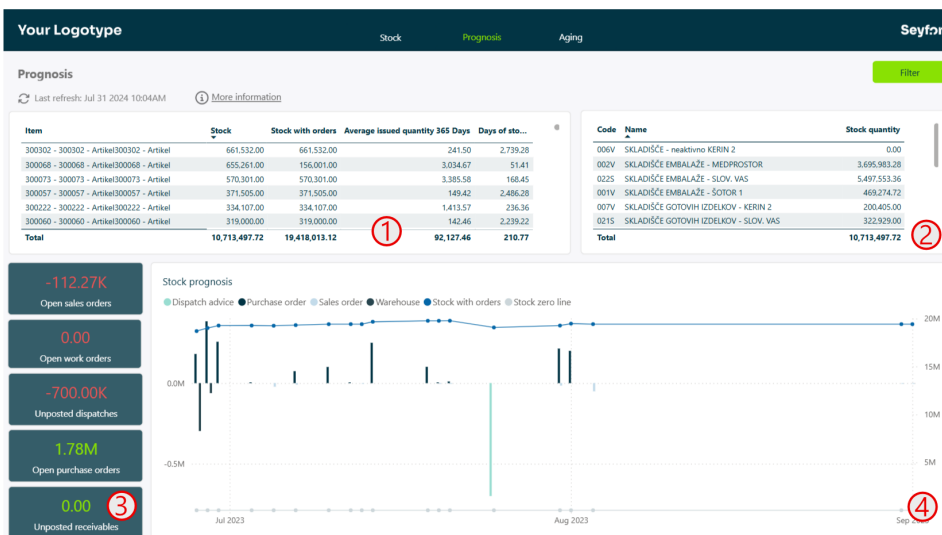
f. **0** Prejeto na zalogo - izdano iz zaloge

4 Kartica prikazuje skupno vrednost/količino zaloge po skupinah artiklov

5 Graf prikazuje gibanje zaloge po mesecih. Rdeče linijske črte prikazujejo dvig zaloge medtem ko zelene linijske črte prikazujejo izdajo zaloge. Stolpci prikazujejo stanje zaloge po mesecih (na zadnji dan v mesecu).

Napoved zalog (Prognosis)

Poročilo prikazuje napoved gibanja zaloge glede na trenutno stanje zaloge, predvideno porabo in pa vse vrste dokumentov, ki lahko vplivajo na zalogo. Poročilo je interaktivno, tako da je možno s pomočjo filtrov ali klikov na vizualizacije podatke ustrezno filtrirati.



1 Tabela prikazuje seznam artiklov z zalogo. Prikazuje vrednosti zaloge, zalogo z upoštevanjem vseh naročil, odprem in prevzemov (neknjiženih), povprečno porabo v zadnjem letu in za koliko dni imamo še zalogo.

2 Tabela prikazuje zalogo po različnih skladiščih.

3 Kartice prikazujejo: odprta prodajna naročila, odprte delovne naloge (izdelki), neknjižene odpreme, odprta nabavna naročila, neknjižene prevzeme. Rdeče so obarvana polja, ki nakazujejo zmanjšanje zaloge, in zelena polja, ki nakazujejo povečanje zaloge.

4 Graf za prihodnost napoveduje, za koliko dni bomo imeli zalogo

glede na:

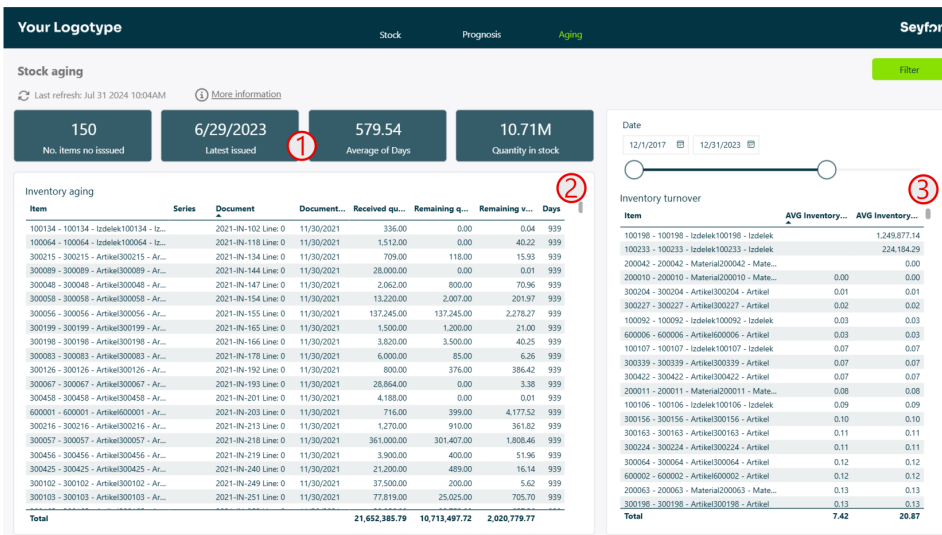
- o 4 povprečno porabo v zadnjem letu,
- o 4 odprta prodajna naročila,
- o 4 neknjižene odpreme,
- o 4 odprta nabavna naročila,
- o 4 neknjižene prevzeme.

Na podlagi sledečega lahko predvidevamo, kdaj bo posamezen artikel izgubil zalogo in/ali bomo zalogo v bližnji prihodnosti dobili na skladišče.

NASVET: Poročilo je najbolj smiselno gledati po posameznem artiklu, saj s tem pridobimo najboljšo informacijo.

Starost zaloge (Aging)

Poročilo prikazuje staranje zaloge po FIFO metodi. Prikazuje nam, koliko časa imamo posamezen artikel/serijo na zalogi in kakšna je vrednost te zaloge. Poročilo je interaktivno, tako da je možno s pomočjo filtrov ali kliki na vizualizacije podatke ustrezno filtrirati.



1

Kartice prikazujejo:

- 0 Število izdanih kosov v enem letu
- 0 Zadnji datum izdaje
- 0 Povprečno dni na zalogi

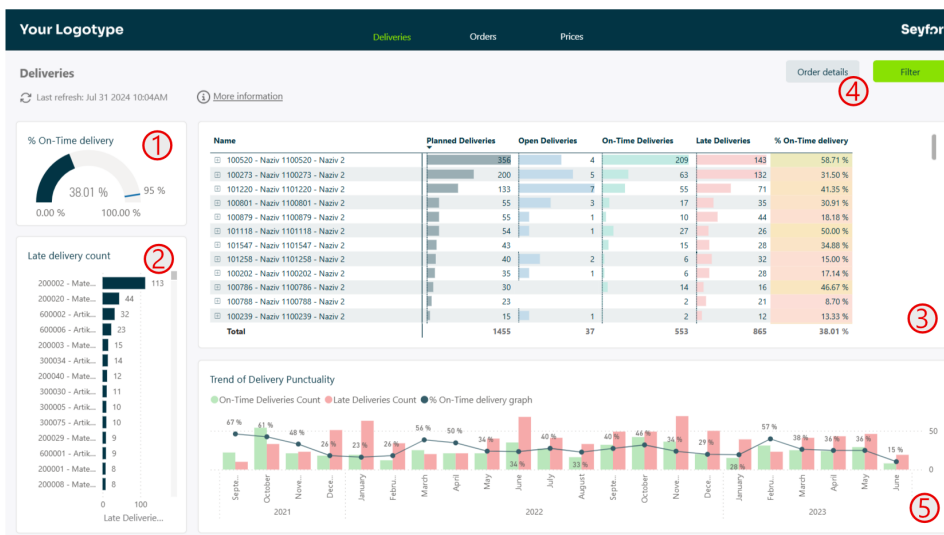
d. ① Količina na zalogi

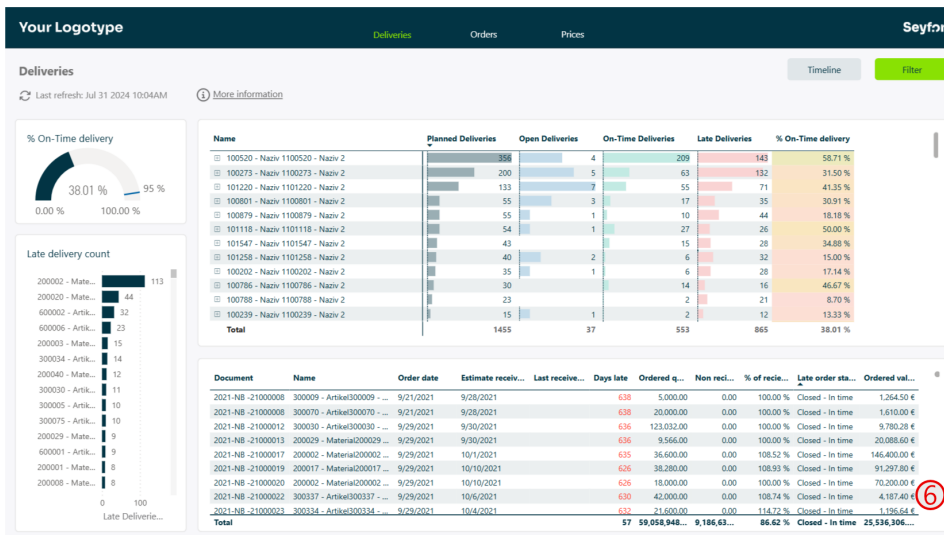
② Tabela prikazuje staranje zalog po artiklih. Prikazuje artikel, serijo, dokument - datum dokumenta, prejeto količino, preostalo količino, preostalo vrednost in dneve, koliko časa je na zalogi.

③ Tabela prikazuje povprečni koeficient obračanja zaloge (količinsko in vrednostno). Nad njim je datumski razpon, za katerega bi radi pridobili vpogled v koeficient. Datumski filter se nanaša samo na tabelo 3.

Analiza dostav (Delivery analysis)

Poročilo prikazuje analizo dostav dobaviteljev po posameznih artiklih in dokumentih. Poročilo je interaktivno, tako da je možno s pomočjo filtrov ali kliki na vizualizacije podatke ustrezno filtrirati.





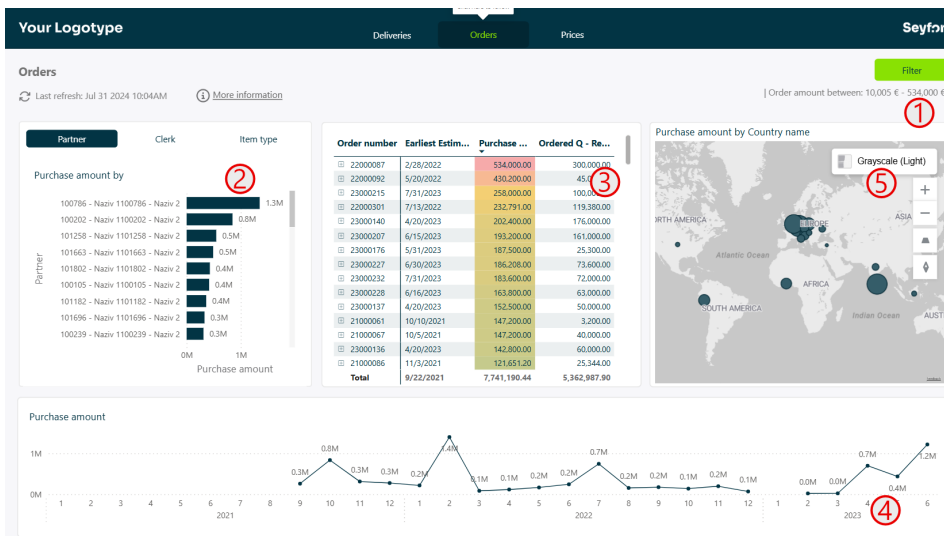
- 1 Kazalnik prikazuje splošen procent dostav, ki so prišle do časa.
- 2 Graf prikazuje artikle, katere največkrat prejmemo zamujene.
- 3 Matrična tabela prikazuje pregled po dobaviteljih in artiklih z vrednostmi skupnih dostav, odprtih dostav, do časa dobljenih dostav in zamujenih dostav. Na koncu se prikaže tudi izračun % dostav, ki so bile dostavljene v času.
- 4 Preko gumba "Order details" lahko pridemo do postavk naročila. Opisana pod točko 6.
- 5 Graf prikazuje trende dostav glede na leto in mesec
- 6 Tabela prikazuje vsa naročila. Prikazuje se dokument, artikel, datum naročila, predviden datum dostave, zadnji datum prejema, zamuda/predhodno prejeto, naročena količina, neprejetost, % neprejetega, status naročila glede na dostavo, vrednost.

NASVET: Možnost je izbire filtra Late Order. Filter prikazuje, ali je naročilo zaprto (prevzeta količina >= naročeni količini ali ima status dokumenta zaprto v ERP) ter če ni zaprto, ali je odprto (prevzeta količina < naročeni količini ali ima status dokumenta odprto v ERP). Ali je naročilo zamujeno, se preverja pri zamujenih, če je zadnja dobava bila kasnejša kot predvidena (je zamujeno) in pri odprtih, če je današnji dan kasneje kot predviden datum dostave.

Analiza nabavnih naročil (Order analysis)

Poročilo prikazuje analizo nabavnih naročil. Poročilo je interaktivno, tako da je možno s pomočjo filtrov ali kliki na vizualizacije podatke ustrezno

filtrirati.



1 Znotraj filtrov imate možnost, da poročilo omejimo samo na nabavna naročila, ki imajo določeno vrednost. Na primer so večja/manjša od določenega zneska.

2

Grafi, ki so vertikalno razporejeni, prikazujejo nabavno vrednost glede na:

- 0** nabavnika, ki je naročilo naredil
- 0** tip artikla
- 0** partnerja / dobavitelja

3 Matrična tabela vsebuje analitike dokumenta in artikla, preko katerih lahko dostopamo z vrtnjem v podrobnosti. Na teh analitikah lahko spremljamo datum prvi prejema, nabavno vrednost in preostalo količino odprto na naročilu.

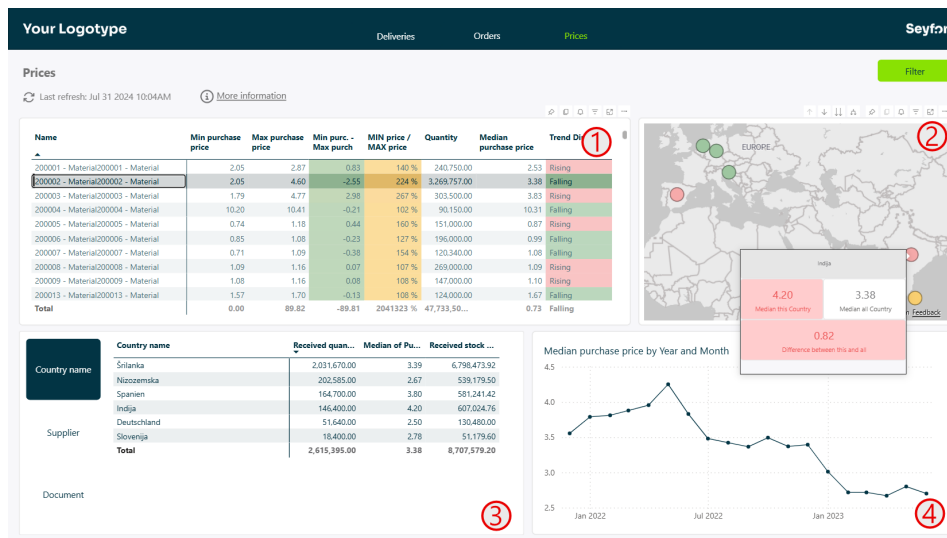
4 Graf prikazuje rast stroškov nabave glede na posamezni mesec, da lahko opazujemo trend.

5 Zemljevid kaže grafično, kje imamo kakšno vrednost nabavnih naročil odprto. Možno je gledati po državah ali poštah.

NASVET: Možnost je izbire filtra Late Order. Filter prikazuje, ali je naročilo zaprto (prevzeta količina \geq naročeni količini ali ima status dokumenta zaprto v ERP) ter če ni zaprto, ali je odprto (prevzeta količina $<$ naročeni količini ali ima status dokumenta odprto v ERP). Ali je naročilo zamujeno, se preverja pri zamujenih, če je zadnja dobava bila kasnejša kot predvidena (je zamujeno) in pri odprtih, če je današnji dan kasneje kot predviden datum dostave.

Analiza nabavnih cen (Price analysis)

Poročilo prikazuje analizo nabavnih cen. Poročilo je interaktivno tako da je možno s pomočjo filtrov ali kliki na vizualizacije podatke ustrezno filtrirati.



- 1 Tabela prikazuje artikle in njihovo minimalno nabavno ceno, maksimalno nabavno ceno, razliko med min in max, količnik med min in max, količina, sredinska (mediana) cena, trend rasti cene za posamezen artikel. Rast cene se definira z naklonom linearne regresije cene skozi čas.
- 2 Zemljevid prikazuje države, kjer je bil artikel dobavljen. Rdeča ali zelena prikazujeta, ali je sredinska cena nakupa večja ali manjša od sredinske cene vseh držav glede na ta artikel. Če zadržimo miško nad državo, se nam odprejo podrobnosti.
- 3 Matrična tabela vsebuje države, dobavitelje in dokumente. Z gumbi na levi strani matrične tabele je možno izbirati, po katerih poljih spremljamo posamezno analitiko. V tabeli so vrednosti: prejeta količina, sredinska cena in prejete vrednost.
- 4 Graf prikazuje gibanje sredinske cene glede na čas.

NASVET: Če miško zadržite nad oblačkom na zemljevidu, se vam pokažejo informacije, kot so: sredinska cena v tej državi (za posamezen artikel), sredinska cena v vseh državah in razlika med državo in splošno sredinsko ceno.