

# Dodatna pravila kontiranja izpiska

V tem prispevku

Zadnja sprememba 25/10/2024 8:43 am CEST | Objavljeno 23/10/2024

## Uvod

V Dvostavnem knjigovodstvu v Plačevanju oz. obdelavi izpiska je na voljo nov pripomoček, ki omogoča množično kontiranje plačil izpiska glede na vnaprej pripravljena pravila oz. vzorce kontiranja.

Do sedaj smo imeli na voljo samo kontiranje glede na enakost sklica v plačilu v primerjavi s sklicem, ki je zapisan na odprti postavki v **Dvostavnem knjigovodstvu**. Z novo verzijo si lahko vsak kodo izmed nas kreira lastna pravila kontiranja. Pravila kontiranja so namenjena predvsem kontiranju plačil izpiska, ki ne zapirajo odprte postavke dobaviteljev in kupcev. To so npr. bančne provizije, pologi dnevnih iztržkov, plačila posojil, nakazila bank za kartična plačila in vsa ostala plačila, kjer se podatki pri vsakem naslednjem plačilu ponovijo, glede na predhodno plačilo; enak sklic in / ali koda namena in / ali namen nakazila, ... Pri sklicu ali delu sklica lahko postavimo pogoj, da je sklic fiksen ali pa ga beremo iz podatkov v sklicu, kjer lahko iz sklica prepoznamo konto, stranko in / ali analitike.

Smiselno je pripraviti pravila kontiranja za postavke, ki se ponavljajo iz izpiska v izpisek in / ali se v izpisku pojavljajo v večjem številu. Za postavke, ki se pojavljajo občasno, pravil ni smiselno pripravljati. Enako za postavke, kjer se pri plačevanju oz. ob izvedbi plačila, nedosledno ali celo nepravilno navajajo podatki o sklicu, namenu nakazila, kodi namena in dr., kjer je potrebno plačilo preveriti in ročno opremiti s podatki za knjiženje.

Pripomoček je namenjen množičnemu samodejnemu kontiranju postavk izpiska. **Vsi podatki, navedeni v plačilu**, se morajo ujemati z nastavitvami pravila kontiranja. Pravila je možno določiti za kontiranje postavk iz modula Dvostavno knjigovodstvo. Pripomoček **ni namenjen kontiranju** postavk iz modula SPR.

Več postavk izpiska lahko tudi **združujemo** v eno knjižbo oz. poknjžimo zbirno.

**Še vedno ostajajo koraki obdelave bančnega izpiska enaki kot do sedaj:**

**PRVI KORAK - Uvoz bančnega izpiska** – Ob uvozu bančnega izpiska se plačila obveznosti do dobaviteljev samodejno povežejo z odprtimi postavkami glede na plačila oz. plačilne naloge, ki smo jih izvedli v

modulu Plačilni promet.

**DRUGI KORAK - Urejanje bančnega izpiska / gumb Priprava plačil** – program samodejno poišče vse odprte postavke, ki se po sklicu ujemajo s sklicem v plačilu in jih kontira oz. jim dodeli Konto, Stranko in Vezni dokument iz odprte postavke, ki jo zapira.

**TRETJI KORAK** – izvedemo kontiranje glede na Dodatna pravila kontiranja izpiska.

**ČETRTI KORAK** – ročno uredimo postavke, ki jih v predhodnih korakih nismo uspeli samodejno kontirati.

---

## Namen pripomočka

Kot uvodno že navedeno je pripomoček namenjen množičnemu samodejnemu kontiranju postavk izpiska. Za lažjo predstavbo namena pripomočka sledi praktičen primer uporabe:

Trgovsko podjetje ima več poslovalnic, ki konec dneva polagajo dnevni iztržek in v sklicu na številko navajajo konto in stroškovno mesto – npr. sklic odobritve »SI00 1090555«, kjer je »1090« konto in »555« stroškovno mesto. Pravilo kontiranja uredimo tako, da povemo, da se v prvem delu sklica nahaja vrednost »1090«, ki pomeni konto, od petega mesta dalje v dolžini treh mest, pa stroškovno mesto. Pri povezovanju podatka iz sklica s pripadajočim šifrantom v Saopu, program upošteva nastavitve šifre (masko), ki jo imamo določeno za predmetni šifrant. V našem primeru je to stroškovno mesto, kjer program podatku »555« pridruži klasično sedem mestno šifro: »0000555« iz šifranta stroškovnih mest. Vse postavke izpiska, ki ustrezajo temu pogoju, se bodo samodejno kontirale na konto »1090«, naveden v prvem delu sklica in ustrezno stroškovno mesto. Če program v sklicu ne najde ustreznega podatka, izpiše napako, ki jo je treba ročno odpraviti.

Vsako pravilo mora biti dovolj natančno opredeljeno, da se postavke izpiska pravilno kontirajo. V primeru, da pravila kontiranja niso dovolj natančno opredeljena, se lahko zgodi, da se bodo postavke napačno kontirale, zato se priporoča, **da se v pravilu kontiranja določi čim več podatkov**, ki se morajo ujemati, da se določeno pravilo uporabi.

V primeru dnevnega iztržka bi lahko podali tudi pogoj, da se preverja tudi Namen nakazila, ki bi npr. vseboval besedo »Polog«.

---

## Nov gumb Dodatna pravila kontiranja

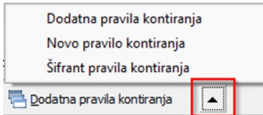
Nov pripomoček se nahaja v meniju **Dnevne obdelave / Plačevanje / Pregled (urejanje) izpiska**. Na dnu okna za urejanje izpiska se nahaja

nov gumb.



Prvič moramo pravila kontiranja vnesti, naslednjič pa se ob kliku na navedeni gumb sproži samodejno kontiranje plačil glede na podana pravila kontiranja.

V spustnem meniju (puščica desno od gumba *Dodatna pravila kontiranja*) je izbor:



Slika 1.: Spustni seznam Dodatnih pravil kontiranja

**Dodatna pravila kontiranja** – je enaka izbira kot na samem gumbu, ki sproži samodejno kontiranje plačil glede na podana pravila kontiranja. Program obdela samo tiste postavke izpiska, ki na plačilu **še nimajo določenega konta, in je polje Opozorilo prazno**. Če program najde povezavo med pravilom kontiranja in plačilom, se na plačilo vpišejo vrednosti, ki jih določa pravilo kontiranja. To so lahko: Konto, Stranka, Stroškovno mesto, Stroškovni nosilec, Referent, Nalog in dodatne Analitike.

V primeru branja vrednosti iz sklica (govoreči sklic), če ne obstaja zapis vrednosti v šifrantih, program izpiše opozorilo, da je potrebno preveriti pravilo kontiranja in veljavnost navedene šifre. Postavke, ki jih je program samodejno obdelal pridobijo informacijo, po katerem pravilu kontiranja so kontirane. Tiste postavke izpiska, ki vsebujejo opis napake, je treba preveriti in postavko ustrezno dopolniti. Ko se na postavki izpiska navede konto in zahtevane analitike, se opozorilo samodejno briše.

**Novo pravilo kontiranja** – omogoča vnos novega pravila kontiranja iz postavke plačila, na kateri smo trenutno postavljeni.

**Šifrant pravila kontiranja** – je preglednica, kjer so shranjena vsa pravila kontiranja. Omogoča dostop do pravil kontiranja, vpogled v nastavitve pravil, dodatno urejanje ter ročni vnos novih pravil in, kopiranje iz obstoječih. Če smo pri vnosu pravila podali premalo pogojev za kontiranje, lahko na tem mestu pogoje dopolnimo in shranimo spremembe. Uporabljenih pravil kontiranja ne brišemo iz šifranta, ker so že zapisana na postavke izpiska.

## Vrstni red izvajanja pravil

V šifrant pravil lahko vnesemo več različnih pravil kontiranja. Program bo vedno upošteval **vrstni red** iskanja ustreznega pravila kontiranja, ki je **fiksno določen**, in sicer po naslednjih prioritetah:

- 1 prioriteta = Številka transakcijskega računa
- 2 prioriteta = Model / Sklic odobritve
- 3 prioriteta = Model / Sklic obremenitve
- 4 prioriteta = Namen nakazila
- 5 prioriteta = Koda namena

Gumb je pod varnostnim sistemom. Če ste pridobili licenco za delo s pripomočkom, so gumbi privzeto aktivni in jih lahko določenim operaterjem ali skupini operaterjev preko nastavitve varnostnega ključa onemogočimo.

---

## Vnos novega pravila kontiranja

Vsako pravilo kontiranja mora imeti določene:

- **pogoje**, pod katerimi se bo izvedlo kontiranje in
- **vrednosti**, ki se bodo zapisale na vrstico izpiska. Vrednosti se na vrstico izpiska zapišejo izključno takrat, ko so izpolnjeni vsi pogoji, ki jih pravilo zahteva. Prazna polja se ob izvajanju pravila ne upoštevajo.

Pravilo kontiranja se lahko nastavi glede na en ali več pogojev, in sicer: Številko transakcijskega računa plačnika, Namen nakazila, Kodo namena, Model / Sklic obremenitve ali Model / Sklic odobritve.

Slika 2.: Okno za urejanje dodatnih pravil kontiranja

Novo pravilo kontiranja lahko vnesem na dva načina:

### **Po zgledu na postavko izpiska:**

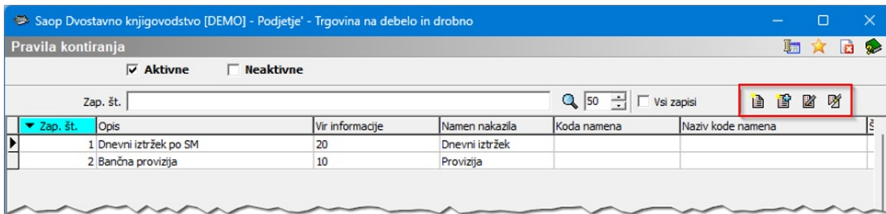
Ko smo izpisek uvozili, se postavimo na postavko izpiska, na podlagi katere želimo pripraviti pravilo. Poleg gumba *Dodatna pravila kontiranja* kliknemo na puščico, ki odpre spustni seznam, iz katerega izberemo *Dodatno pravilo kontiranja*. Odpre se okno za vnos novega pravila kontiranja, prikazano na predhodni sliki, kjer so že pred izpolnjena polja iz postavke izpiska, na kateri smo postavljeni. Pravilo poljubno poimenujemo, ter pustimo samo tiste pogoje, pod katerimi želimo, da se pravilo kontiranja izvede. Če so podatki plačila ob vsakokratnem tovrstnem plačilu enaki, jih pustimo take kakršne je program ponudil. V nasprotnem primeru pobrišemo tiste podatke, ki se pri tovrstnem plačilu spreminjajo. V spodnjem delu okna pa določimo vrednosti (konto, stranko in analitike) in če želimo dodatno možnost združevanja knjižb z enakimi pogoji. Ko potrdimo vnos, se novo pravilo kontiranja zapiše v *Šifrant pravil kontiranja*.

Da se izognemo napakam pri ročnem vnosu, se priporoča vnos pravila po zgledu na postavko izpiska, predvsem, ko gre za pravila, ki se izvajajo glede na ujemanje dela ali celotnega sklica.

### **Ročni vnos v šifrant**

Pravilo kontiranja lahko vnesemo tudi ročno v šifrant. Iz spustnega

seznama izberemo *Šifrant pravil kontiranja*. Odpre se preglednica, kjer vnesemo novo pravilo kontiranja, na gumbu *Vnesi zapis*, ali kopiramo iz obstoječega na gumbu *Vnesi iz ...*. Na tem mestu lahko tudi urejamo že vnesena pravila na gumbu *Popravi zapis*. Če smo se pri vnosu pravila zmotili in pravilo še nismo uporabili, ga lahko na tem mestu tudi brišemo.



Slika 3.: Šifrant pravil kontiranja

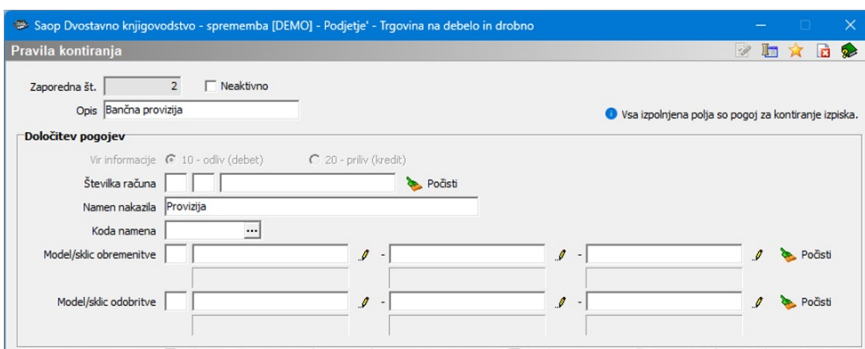
## Opis posameznih polj ob vnosu novega pravila kontiranja

Vsako pravilo kontiranja mora vsebovati določene nastavitve. Katere izmed nastavitvev so obvezne in katere opsijske je opisano v nadaljevanju.

**Zaporedna številka** – vsako pravilo kontiranja pridobi svojo zaporedno številko, ki je za +1 večja od zadnje vnesene in ni nastavljiva. Zaporedna številka kontiranja ne pomeni vrstni red izvajanja pravil kontiranja. Pravila kontiranja se izvajajo glede na pomembnost podatkov, navedenih na posameznih pravilih kontiranja. Če imamo v šifrantu več pravil kontiranja, bo program izpisek kontiral glede na fiksno določene prioritete, ki smo jih navedli na predhodnih straneh teh navodil.

- **Neaktivno** – če pravila ne potrebujemo več, ga postavimo kot neaktivno. Uporabljenih pravil ne brišemo iz šifranta.
- **Opis** – pravilo kontiranja poljubno poimenujemo. Opis je obvezen podatek, ki ga je možno tudi naknadno popraviti.
- V zgodnjem desnem delu okna je opozorilo, da se bodo ob samodejnem kontiranju izpiska upoštevala vsa izpolnjena polja. Polja, ki so prazna, se ne upoštevajo.

»Vsa izpolnjena polja so pogoj za kontiranje izpiska.«



*Slika 4.: Pravilo kontiranja – Del okna za določitev splošnih podatkov in pogojev za kontiranje*

### **Sklop Določitev pogojev**

- **Vir informacije** – Pravilo se lahko nanaša samo na en vir informacije
- 10 – odliv (debet) – odliv denarnih sredstev z bančnega računa ali
- 20 – priliv (kredit) – priliv denarnih sredstev na račun
- **Številka računa** – program predlaga številko transakcijskega računa plačnika iz postavke izpiska, ki jo kontiramo. Če ne želimo, da se postavke izpiska kontirajo glede na transakcijski račun, podatek pobrišemo.



Če so polja prazna pomeni, da program ne bo preverjal številke transakcijskega računa iz katerega oz. na kateri je bilo izvedeno nakazilo.

- **Namen nakazila** – če želimo, da nam program določeno postavko izpiska kontira glede

na namen nakazila, ga tukaj navedeno, drugače polje pustimo prazno. Dovolj je, da vpišemo samo ključno besedo, ki se nam v namenu ponavlja. Program išče ujemanje **po sistemu »vsebuje«**, kar pomeni, da ni nujno, da se celoten namen ujema.

Npr. postavka izpiska nosi informacijo »Polog iztržka poslovalnica Center«. Če imamo v pravilu navedeno samo »Polog«, bo program to zaznal kot ujemanje s pravilom in na postavki uporabil to pravilo, ker nakazilo v namenu vsebuje besedo »Polog«.

- **Koda namena** – če želimo, da program določeno postavko izpiska kontira glede na kodo namena jo tukaj vnesemo, drugače polje pustimo prazno.
- **Model / sklic obremenitve** – če želimo, da program določeno postavko izpiska kontira glede na sklic ali del sklica obremenitve, ga na tem mestu vnesemo, drugače pustimo polja prazna.

Polja za vnos modela in sklica so skladna s sklicevanjem v domačem plačilnem prometu, po pravilih za oblikovanje in uporabo standardiziranih referenc, ki jih določa Združenje bank Slovenije, in se sestoji od Predpone sklica, Modela sklica in samega Sklica, ki je lahko zapisan v 3 delih, odvisno od izbranega modela. Ko pripravljamo novo pravilo kontiranja iz postavke izpiska se sklic »NOTPROVIDED«, ali primer nepravilno navedenega sklica, kot je npr. »AIB 0402 020112708 Oddwj220204«

ignorira oz. se iz postavke ne kopira v pravilo kontiranja.

Poleg vsakega polja je gumb svinčnik , ki odpre novo okno za urejanje izbranega dela sklica.

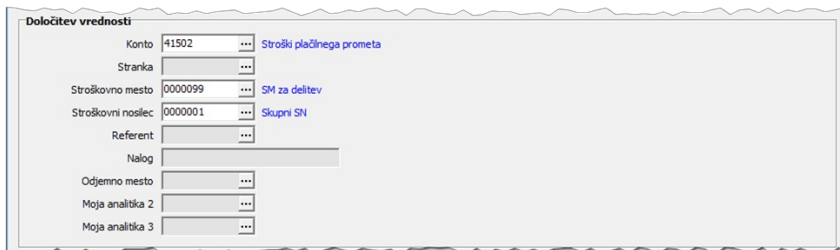
- **Prvi del sklica** se bere od modela dalje do prvega znaka minus.
- **Drugi del sklica** se bere od prvega znaka minus '-' do drugega znaka minus '-'.
- **Tretji del sklica** se bere od drugega znaka minus '-' do konca.

Več o določanju pogojev iz sklica v ločenem podnaslovu teh navodil.

- **Model / sklic odobritve** – če želimo, da program določeno postavko izpiska kontira glede na sklic ali del sklica odobritve ga na tem mestu vnesemo, drugače pustimo polja prazna. Vse zapisano za sklic obremenitve velja tudi za sklic odobritve.

### **Sklop »Določitev vrednosti«**

Če se podatki iz postavke izpiska ujemajo z nastavitvami pogoja, bo program kontriral na vrednosti, ki so navedene na pravilu kontiranja:



*Slika 5.: Pravilo kontiranja – Del okna za določitev vrednosti za kontiranje*

- **Konto** – konto je obvezen podatek in ga na tem mestu moramo vpisati oz. izbrati iz kontnega načrta.

Če smo v pravilu kontiranja navedli, da se konto nahaja v sklicu, je polje neaktivno in poleg polja se izpiše besedilo »Vpis iz sklica«. V tem primeru bo program prebral konto iz sklica, in ga vpisal na postavko. Ker v trenutku vnosa pravila ne vemo, kateri konto bo v sklicu naveden in kakšne so njegove nastavitve, so polja Stranka in preostale analitike aktivna in ni kontrol za obvezen vnos. Izpolnimo tista, ki jih potrebujemo glede na nastavitve kontov v kontnem planu. Če bo program ob povezovanju zaznal, da neka analitika manjka, se zapiše opozorilo. Postavko izpiska nato ročno uredimo.

- **Stranka** – polje je aktivno, če izbrani konto zahteva vnos stranke. Vnos podatka je v takem primeru obvezen. Lahko se na tem mestu fiksno določi oz. izbere iz šifrantu strank ali pa prebere iz sklica. Če



se bere iz sklica, se poleg polja izpiše besedilo »Vpis iz sklica«.

- **Stroškovno mesto, Stroškovni nosilec, Referent, Nalog, Analitike 1, 2 in 3** – polja so aktivna, če izbrani konto zahteva vnos ene ali več navedenih analitik. Vnos podatka je v takem primeru obvezen. Lahko se na tem mestu fiksno določi oz. izbere iz ustreznega šifranta (razen analitike delovnega naloga, ki v ozadju nima šifranta) ali pa prebere iz sklica. Če se bere iz sklica, se poleg polja izpiše besedilo »Vpis iz sklica«.

### **Sklop »Knjiženje v DK«**



Slika 6.: Pravilo kontiranja – – Del okna za izbor možnosti za združevanje vknjižb

- **Združi knjižbe z enakimi pogoji** – če izberemo pomeni, da se ob knjiženju izpiska v *Posredno knjiženje* plačila z enakimi pogoji združijo v eno knjižbo.

### **POZOR!**

Če smo postavke izpiska že kontirali s pravilom, ki nima te nastavitve in jo naknadno vnesemo, se postavke izpiska, ki so že kontirane, ne bodo poknjižile združeno. Nastavitev mora biti urejena, preden sprožimo kontiranje.

Če želimo potrditi pravilo, kjer nismo vnesli pogojev za kontiranje, program javi obvestilo: »Nobeno pravilo kontiranja ni izpolnjeno! Želite nadaljevati?«

Če na pravilu manjkajo določene informacije, nas program ustrezno obvešča: »Konto je obvezen podatek!«, »Šifra stranke ne sme biti prazna!« in enako za vse ostale analitike, ki jih konto zahteva.

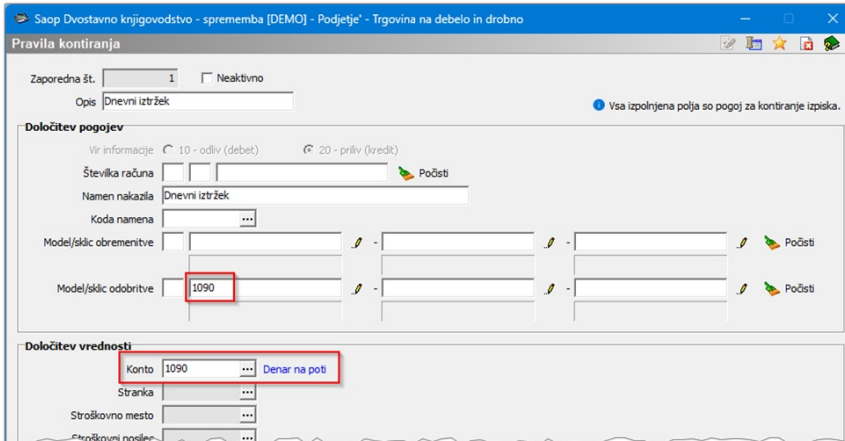
---

## **Urejanje pravil kontiranja glede na fiksni ali variabilni sklic**

### **Vnos pravila s fiksnim sklicem**

Če želimo definirati pravilo, ki vsebuje sklic, ki se iz plačila v plačilo ponavlja oz. je fiksna vrednost, to storimo tako, da na ustrezno mesto sklica vpišemo fiksno vrednost sklica.

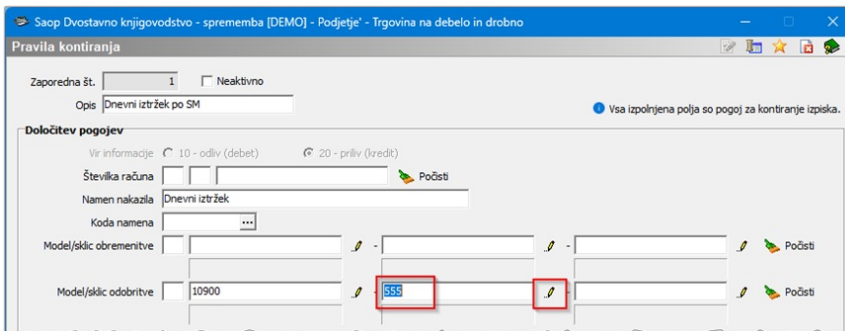
V naslednjem primeru imamo fiksno vrednost v prvem delu sklica odobritve, ki se bo kontirala na izbrani konto:



Slika 7.: Sklic, ki vsebuje fiksno vrednost

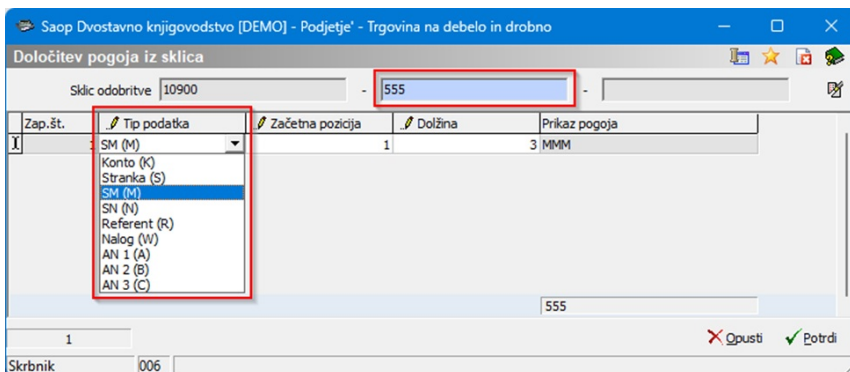
### Vnos pravila z variabilnim sklicem

Če želimo, da program iz sklica prepozna neko vrednost, jo določimo z vnosom pogojev na gumbu svinčnik, ki se nahaja desno od vsakega posameznega dela sklica. V ustrezen del sklica vnesemo najprej primer vrednosti, ki jo pričakujemo v izpisu.



Slika 8.: Sklic, ki vsebuje spremenljivo vrednost

Nato kliknemo na gumb *Določitev pogojev iz sklica*, ki nam odpre okno, kjer določimo, kaj predstavlja navedena vrednost.



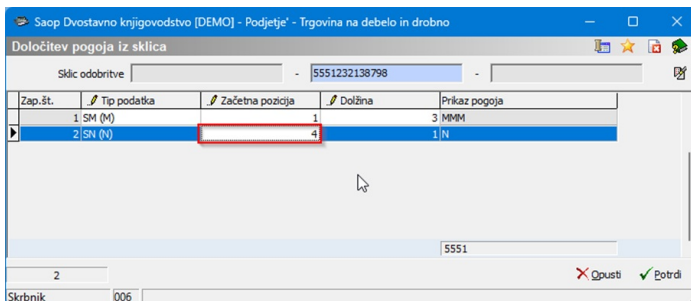
Slika 9.: Urejanje nastavitev za variabilni sklic z enim podatkom

Del sklica, ki ga urejamo, je obarvan modro. V našem primeru je to drugi del sklica, ki nosi vrednost »555«. V tabeli določimo, kako naj program navedeno vrednost interpretira. V primeru smo izbrali, da gre za *Tip podatka*; *Stroškovno mesto*, ki se začne od prvega znaka dolžine treh mest.

Če je v sklicu več različnih podatkov, jih na tem mestu vnesemo. Nova vrstica v tabeli se dodaja s puščico navzdol. Med tipi podatkov lahko izberemo samo še tiste, ki še niso izbrani.

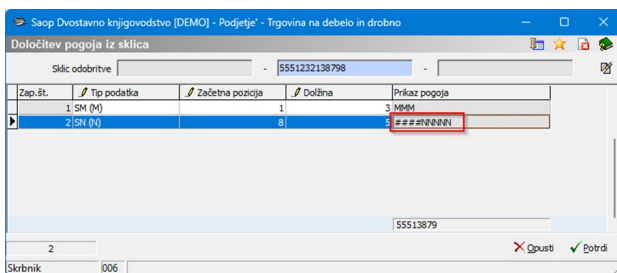
Začetno pozicijo novega podatka lahko določimo samo v intervalu, ki ga še ne beremo. V naslednjem primeru vidimo, da stroškovno mesto beremo iz prvih treh mest. Pri vnosu novega podatka, v našem primeru je to stroškovni nosilec, nam program ponudi prvo prosto začetno pozicijo.

Intervali se ne smejo prekrivati!



Slika 10.: Urejanje nastavitve za sestavljeni sklic iz več podatkov

Če iz sklica določenih podatkov ne beremo, se število mest, ki jih ne beremo, prikaže z oznako »#«. V naslednjem primeru vidimo, da stroškovno mesto beremo iz prvih treh mest. Pri vnosu novega podatka, v našem primeru je to stroškovni nosilec, pa vpišemo, da je ta podatek na osmem mestu, poljubne dolžine. V našem primeru bo program zanemari podatke v sklicu od četrte do sedme pozicije.



Slika 11.: Urejanje nastavitve za sestavljeni sklic, kjer del podatkov iz sklica ne beremo

Sledi podrobnejši opis posameznih podatkov na določitvi pogojev iz sklica:

- **Zap.št.** - vsaka vrstica ima svojo zaporedno številko, ki je za +1 večja od zadnje vnese in ni nastavljava.
- **Tip podatka** - tip podatka pove kateri vrednosti iz šifrantov Saop bo

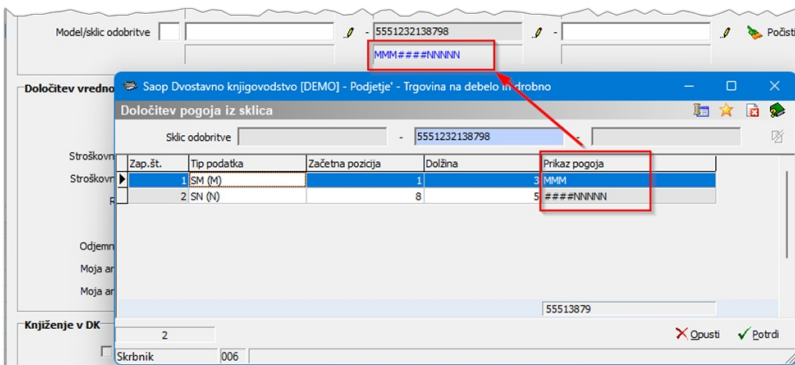
program pridružil neko vrednost iz sklica. Iz spustnega seznama s klikom na smerno tipko ali s preslednico lahko izberemo, da sklic vsebuje:

- 1 Konto (K)
- 2 Stranko (S)
- 3 SM (M)
- 4 SN (N)
- 5 Referenta (R)
- 6 Nalog (W)
- 7 AN 1 (A)
- 8 AN 2 (B)
- 9 AN 3 (C)

Izbor je aktiven glede na dovoljenje v VS. Vsak podatek je možno izbrati samo enkrat.

- **Začetna pozicija** – v to polje vpišemo pozicijo v sklicu, od katere naprej se začne branje navedenega podatka. Za en tip podatka je možen samo en vnos začetne pozicije. Npr. če se podatek nahaja na začetku sklica oz. na prvi poziciji vpišemo številko 1. Začetna pozicija je obvezen podatek!
- **Dolžina** – povemo koliko mest v sklicu, se nanaša na navedeni podatek. Dolžila je obvezen podatek!
- **Prikaz pogoja** – s črko označeno, kateri šifrant Saop se bo upošteval, in število znakov, ki jih bo program upošteval. Če določenih podatkov iz sklica ne beremo, se število mest prikaže z oznako »#«. Prikaz ni možno urejati.

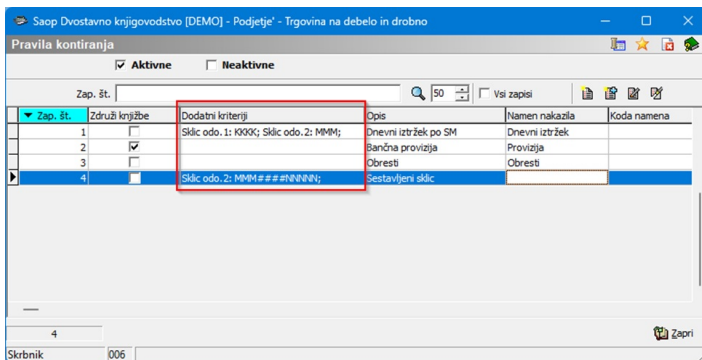
Kako je branje sklica sestavljeno, se prikaže na pogoju. V naslednjem primeru vidimo, da bo program iz prvih treh mest prebral stroškovno mesto, dolžine treh mest, zato se zapiše MMM naslednja štiri mesta bo zanemaril, zato se zapiše ####. Enako pri ostalih tipih podatkov. Za vsak podatek je predvidena črka navedena v oklepaju za izbrani tip podatka.



Slika 12.: Primer sklica, ki vsebuje več spremenljivih vrednosti za kontiranje

Na preglednici se nahaja gumb **Brisanje**, ki briše celo postavko. Brisanje postavke se izvede tudi s kombinacijo CTRL + Delete.

Kako je branje sklica sestavljeno, vidimo tudi v samem šifrantu dodatnih pravil kontiranja v ločenem stolpcu, kjer je navedeno na kateri del sklica se dodatni kriterij nanaša. Lahko je to 1., 2. ali 3. del sklica obremenitve ali odobritve:



Slika 13.: Šifrant pravil kontiranja – ločen stolpec za prikaz sestavljenih sklicev

## Briši podatke dodatnega kontiranja

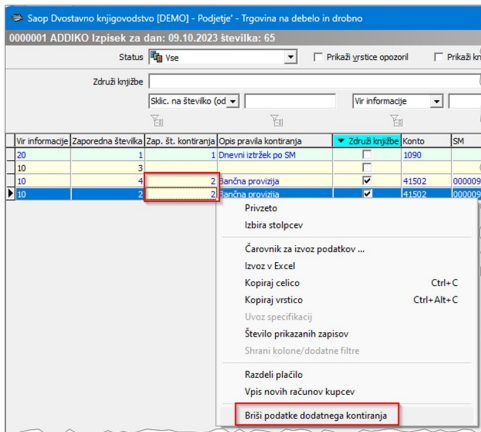
Če smo se pri vnosu nekega pravila samodejnega kontiranja izpiska zmotili, in to opazimo šele takrat, ko je izpisek že opremljen s konti, lahko kontiranje pobrišemo in ponovimo kontiranje z novim /dopolnjenim pravilom.

Na desni klik, na preglednici izpiska, je na voljo izbira **Briši podatke dodatnega kontiranja**. Na voljo imamo dve izbiri:

### **Brisanje kontiranja za vse vrstice, ki so kontirane z enakim pravilom**

Če se postavimo v polje Zap. št. kontiranja, se briše celotno kontiranje na

vrsticah izpiska, ki imajo enako zaporedno številko kontiranja.



Slika 14.: Brisanje kontiranja na vseh vrsticah izpiska z enakim pravilom

### **Brisanje kontiranja samo na eni vrstici**

Če smo postavljeni na kakšnem drugem stolpcu, ki ni *Zap. št. kontiranja*, se kontiranje briše samo na postavki, na kateri smo postavljeni.

## **Urejanje vrstic izpiska, ki so kontirane z dodatnimi pravili kontiranja**

Če ročno urejamo vrstico izpiska, ki jo je program samodejno kontiral glede na pravilo kontiranja, se podatki o samodejnem kontiranju brišejo – oz. briše se veza do zaporedne številke kontiranja.

## **Združevanje knjižb**

Če želimo določene postavke združiti v eno knjižbo, npr. če nam banka za vsako plačilo ločeno zaračunava bančno provizijo in jo v glavno knjigo želimo poknjižiti kot eno postavko, moramo na pravilu kontiranja označiti **Združi knjižbe z enakimi pogoji**.

Če je v pravilu kontiranja navedeno združevanje, se ob samodejnem kontiranju na postavke izpiska zapiše, da se združujejo. Nastavitev na pravilu mora biti vnesena, preden aktiviramo samodejno kontiranje, naknadno kljukice na postavke izpiska ni mogoče dodati. Vse postavke, ki se bodo združevale, lahko filtriramo z novim dodatnim filtrom **Prikaži knjižbe za združitev**.

Vse postavke izpiska, ki pridobijo kljukico *Združi knjižbe* in imajo enak konto, stranko, SM, SN, Referent, Nalog in dodatne analitike, se prenesejo v temeljnico v *Posredno knjiženje* kot en zapis.

Saop Dvostavno knjigovodstvo [DEMO] - Podjetje - Trgovina na debelo in drobno  
0000001 ADDIKO Izpisek za dan: 09.10.2023 številka: 65

Status: Vse  Prikaž vrstice opozoril   Prikaži knjižbe za združitev

Združi knjižbe

Sklc. na številko (od) Združi knjižbe

Zaporedna številka	Vir informacije	Zap. št. kontriranja	Opis pravila kontriranja	Združi knjižbe	Konto	SM	SN	Naziv st
2	10	3	Bančna provizija	<input checked="" type="checkbox"/>	41502	0000099	0000001	
4	10	2	Bančna provizija	<input checked="" type="checkbox"/>	41502	0000099	0000001	

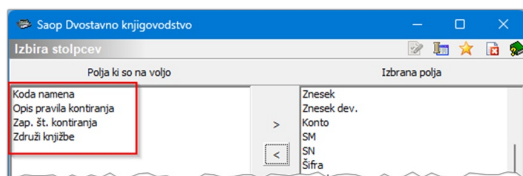
Slika 15.: Prikaz knjižb, ki se bodo ob knjiženju združile

## Ostale dopolnitve povezane s kontiranjem izpiska glede na dodatne kriterije

### Novi podatki na preglednici izpiska

Na preglednico plačil izpiska so dodani novi stolpci:

- **Koda namena** – se prebere iz izpiska, če v xml datoteki ob uvozu izpiska obstaja. Napolni se samo pri izpiskih, ki smo jih uvozili z novo verzijo. Na starih izpiskih podatek ni na voljo.
- **Zap. št. kontriranja** in **Opis pravila kontriranja** – podatka se izpolnita, če program najde pogoje za kontiranje v šifrantu pravil kontriranja.
- **Združi knjižbe** – na postavko izpiska se zapiše pogoj za združevanje, če je v pravilu kontriranja navedeno, da se knjižbe združujejo. Naknadno kljukice ni mogoče dodati.
- **Prikaži knjižbe za združitev** – nov filter na preglednici izpiska, ki prikaže samo tiste knjižbe, ki se združujejo



Slika 16.: Novi stolpci v tabeli izpiskov

### Novi podatki na postavkah izpiska

Na postavki izpiska sta dodani informaciji:

- **Koda namena** – se prebere iz izpiska, če v xml datoteki ob uvozu izpiska obstaja. Napolni se samo pri izpiskih, ki smo jih uvozili z novo verzijo. Na izpiskih, ki smo jih uvozili s staro verzijo programa

podatek ni na voljo. Lahko se na postavko ročno doda, če je to potrebno.

- **Zap. št. kontiranja** – se izpiše, če je postavka samodejno kontirana na podlagi pravila kontiranja.