

Poročanje odpadne embalaže V tem prispevku v Saop

Zadnja sprememba 20/04/2026 1:56 pm CEST | Objavljeno 15/12/2020

V teh navodilih se posvečamo poročanju odpadne embalaže. V Saop je mogoče pridobiti tudi poročila za ostale okoljske dajatve, vendar se tem posvečamo v drugih navodilih.

O zakonski uredbi, ki s 1. 7. 2021 nalaga obvezno beleženje embalaže, smo zapisali več v članku na [tej povezavi](#).

Potrebne osnovne nastavitve za pravilno poročanje

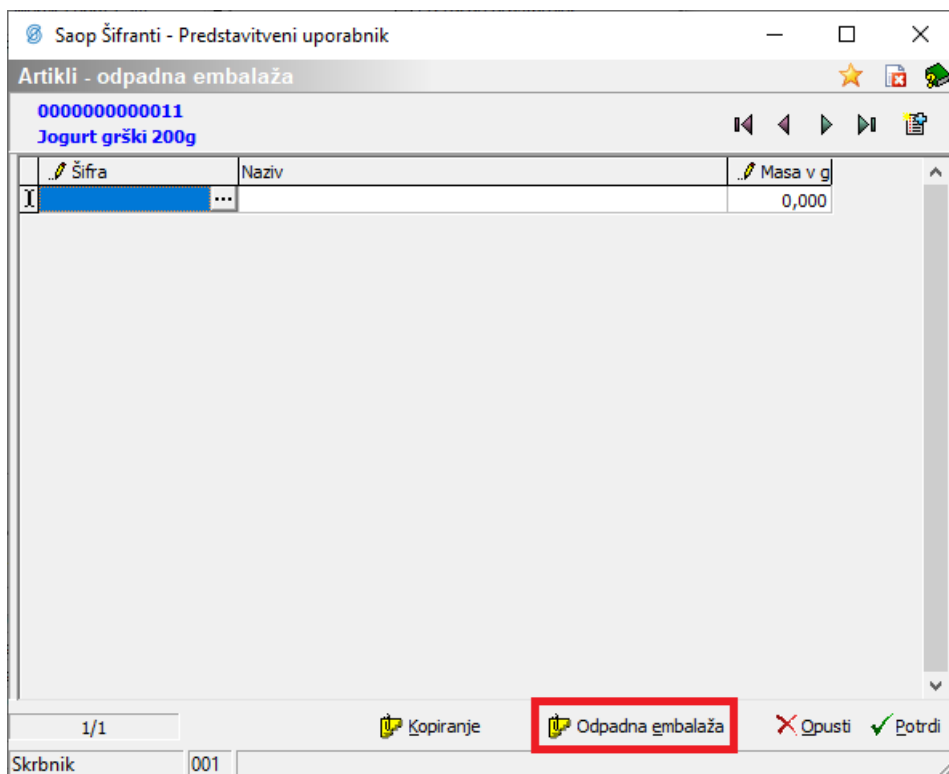
Za pravilno delovanje poročil je potrebno vsak artikel, za katerega je potrebno poročanje odpadne embalaže, opremiti z ustrežno sestavnico embalaže. Torej je potrebno za vsak artikel, katerega pridobimo izven Slovenije ali pa ga sami izdelujemo ter prodamo na slovenski trg pripraviti sestavnico embalaže.


V šifrantu artiklov odpremo šifro artikla pri kateremu je potrebno urediti sestavnico embalaže ter izberemo zavihek Lastnosti.

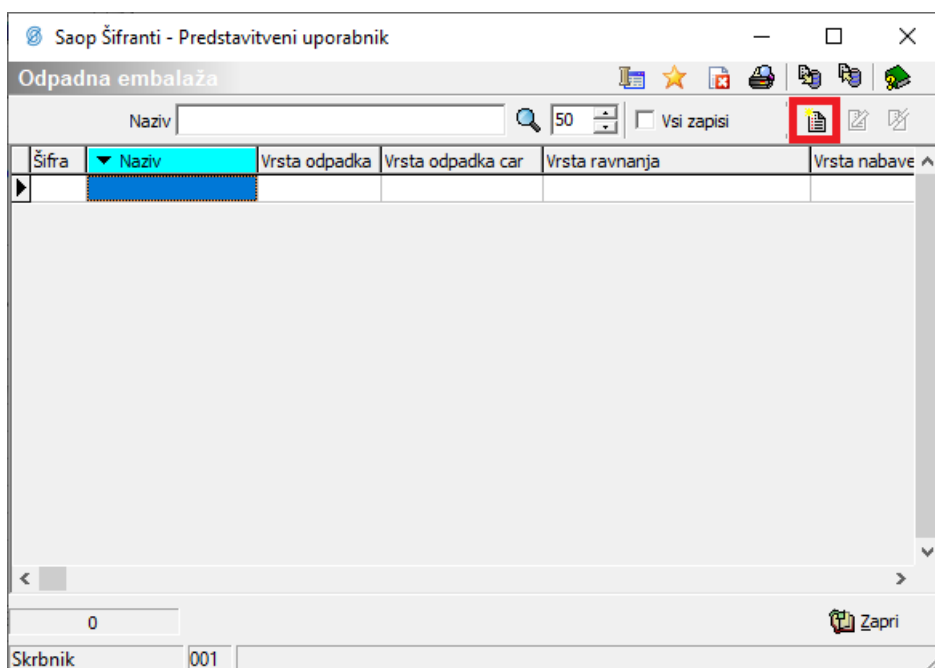
The screenshot shows the 'Saop Šifranti - sprememba - Predstavitveni uporabnik' window. The 'Artikel' tab is active, showing details for 'Jogurt grški 200g'. The 'Lastnosti' tab is selected and highlighted with a red box. The 'Embalaza' button at the bottom is also highlighted with a red box. The interface includes fields for dimensions (Dolžina, Širina, Višina), weight (Masa na enoto, Bruto teža), and packaging (Količina pakiranja). It also features a 'Plansko tehnološki podatki' section with fields for 'Tehnološki postopek', 'Pretočni čas', and 'Dnevna količina izdelave'. Checkboxes for 'Fantom', 'Projektirni artikel', 'Razstavnica', and 'Izločeno iz knjiženja v' are visible. The bottom status bar shows 'Sestavnica', 'Za stranke', 'Artikli - zaloge', 'Artikli - najem', 'Opusti', and 'Potrdi'.

Tu izberemo gumb Embalaža, pri čemer se nam odpre sestavnica embalaže artikla.

Najprej je potrebno preko gumba Odpadna embalaža pripraviti seznam različnih embalaž, ki jih bomo vključili v sestavnico embalaže. Navadno je to kombinacija komunalnih in ne-komunalnih odpadnih embalaž s plastiko, papirjem, steklom in pločevino.



Seznam embalaž mora odražati dejanske kombinacije embalaže artikla. Embalažo dodamo s klikom na ikono Nov zapis  .



Tu vnesemo zaporedno šifro embalaže, njen naziv ter ustrezno izbrano

kombinacijo šifre embalaže DROE in FURS z vrsto ravnanja in nabave.

Saop Šifranti - sprememba - Predstavitveni uporabnik

Odpadna embalaža

Šifra 1

Naziv Plastika

Vrsta odpadka 06 ... Plastika - sekundarna, terciarna

Vrsta ravnanja DROE - Nekomunalni odpadek

Vrsta nabave Uvožena

Vrsta odpadka carina 03 ... Plastika iz drugih snovi

Opusti Potrdi

Skrbnik 001

Na ta način dobimo seznam odpadnih embalaž s katerimi bomo opremljali artikle.

Saop Šifranti - Predstavitveni uporabnik

Odpadna embalaža

Šifra 50

Vsi zapisi

Š.	Naziv	Vrsta odpadka	Vrsta odpadka car	Vrsta ravnanja	Vrsta nabave
1	Plastika	06	03	DROE - Nekomunalni odpadek	Uvožena
2	Papir	02	01	Zavezanec - sam zagotovi reciklira	Proizvedena v
3	Steklo	03	06	DROE - Komunalni odpadek	Uvožena
4	Papir transportni	01	01	DROE - Nekomunalni odpadek	Uvožena
5	Plastika transportna	06	03	DROE - Nekomunalni odpadek	Uvožena
6	Les	09	04	DROE - Nekomunalni odpadek	Uvožena

6

Zapri

Skrbnik 001

Ko imamo urejen šifrant embalaž, je potrebno za vsak artikel vnesti maso izbrane embalaže. To naredimo na sledeči način.

Saop Šifranti - Predstavitveni uporabnik

Artikli - odpadna embalaža

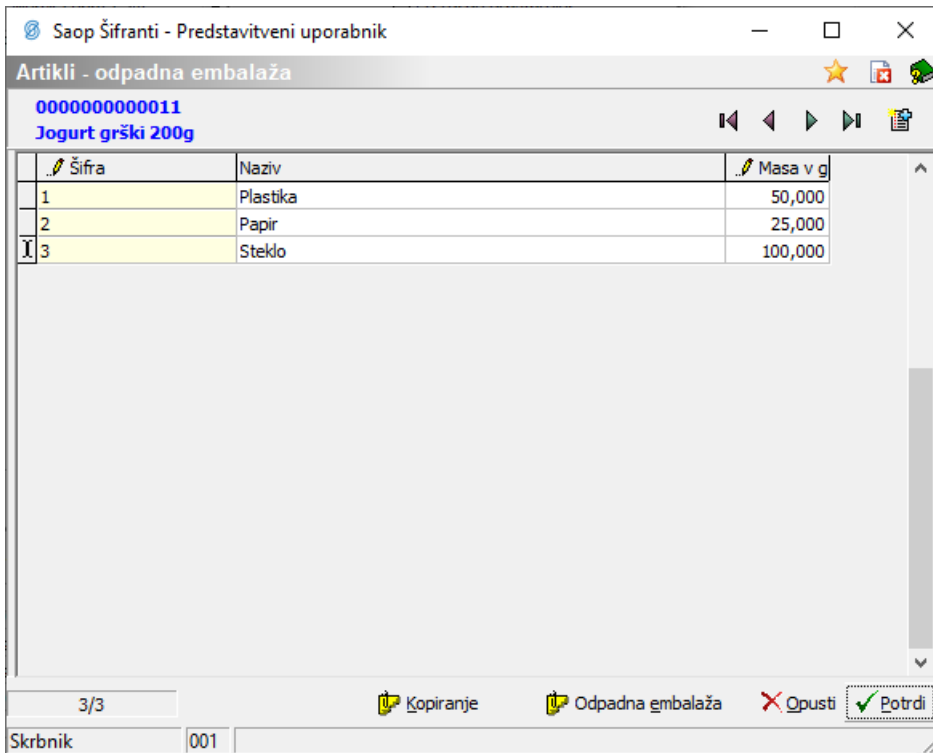
000000000011

Jogurt grški 200g

Šifra	Naziv	Masa v g
1	...	0,000

V polje šifra vnesemo šifro predhodno kreirane embalaže ali pa jo preko klika na ... izberemo iz seznama. Premik v novo vrstico izvršimo preko

smerne tipke dol, ravno tako se premikamo po tabeli s pomočjo smernih tipk levo in desno. Brisanje pa izvedemo s kombinacijo tipk CTRL + Delete. Kot rezultat dobimo sestavnico embalaže z maso embalaže, katera pripada eni enoti mere dotičnega artikla. V primeru upoštevanja embalaže večjega pakiranja (sekundarna oz. skupinska embalaža) ter transportnega embaliranja (terciarna oz. transportna embalaža) je maso tega potrebno porazdeliti na posamezno enoto artikla.



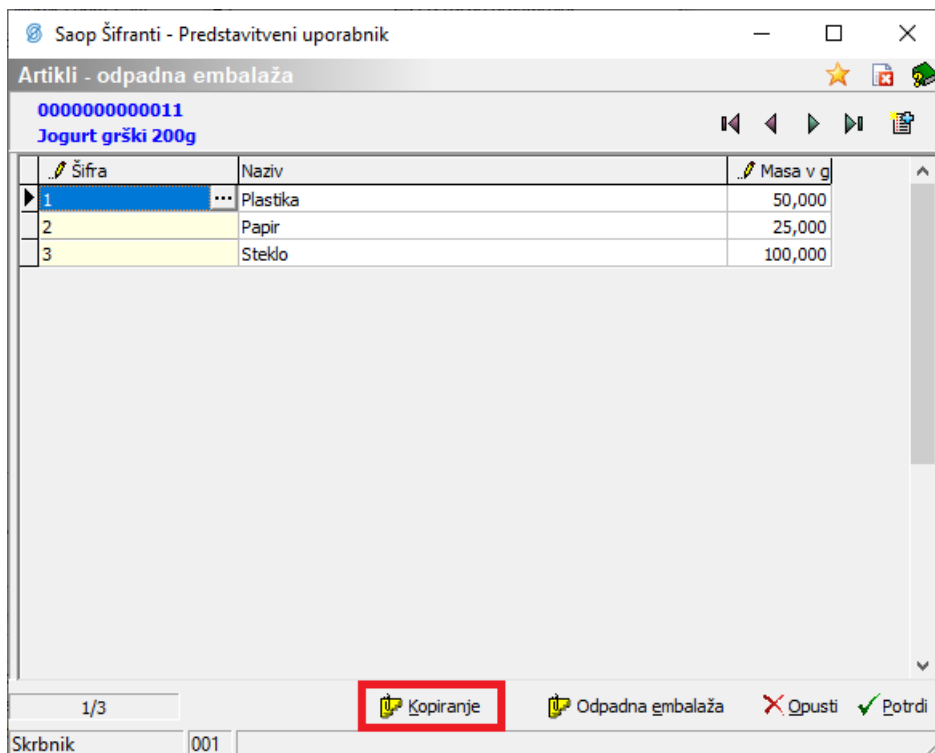
Šifra	Naziv	Masa v g
1	Plastika	50,000
2	Papir	25,000
3	Steklo	100,000

Tako opremljen artikel je pripravljen in zanj lahko pripravimo poročilo s prikazom odpadne embalaže dane na slovenski trg. Seveda je to potrebno urediti za vsak artikel, ki ga pridobimo izven Slovenije oziroma ga proizvedemo.

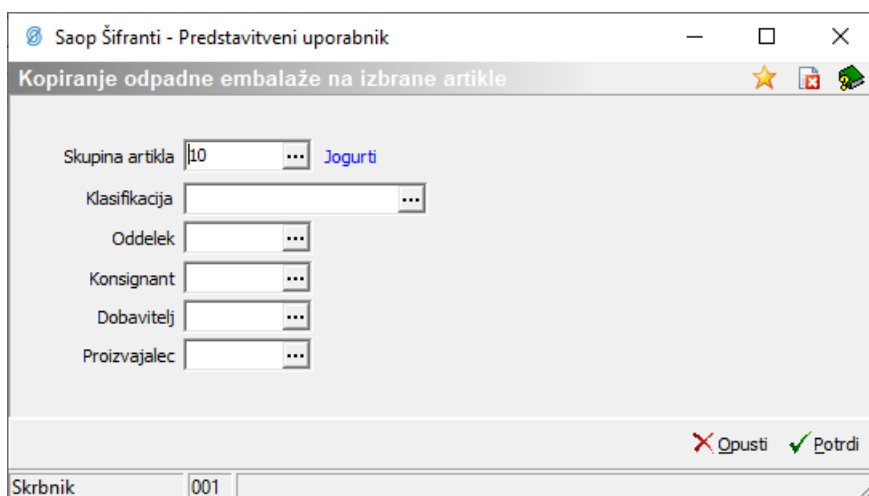
Za poenostavitev te naloge lahko uporabimo nekaj pripomočkov.

Gumb Kopiranje

Za prenos urejene sestavnice embalaže na ostale artikle lahko uporabimo gumb Kopiranje, ki se nahaja na dnu sestavnice embalaže.




Odpre se nam okno, kjer določimo na katere artikle se kopira trenutno vidna sestavnica embalaže.

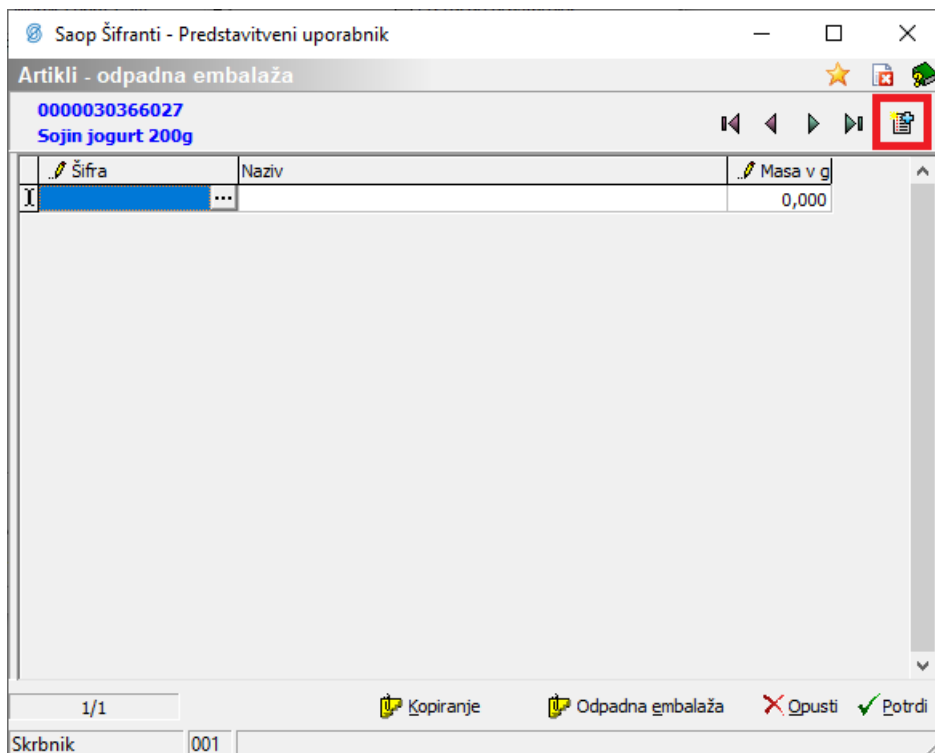



V zgornjem primeru tako kopiramo sestavnico embalaže artikla Jogurt grški 200g na vse artikle, ki spadajo v skupino artiklov 10 - Jogurti. Ta pripomoček lahko uporabljamo le v primerih, kadar imamo šifrant artiklov urejen po navedenih analitikah na tak način, da le-te združujejo artikle z enakim pakiranjem.

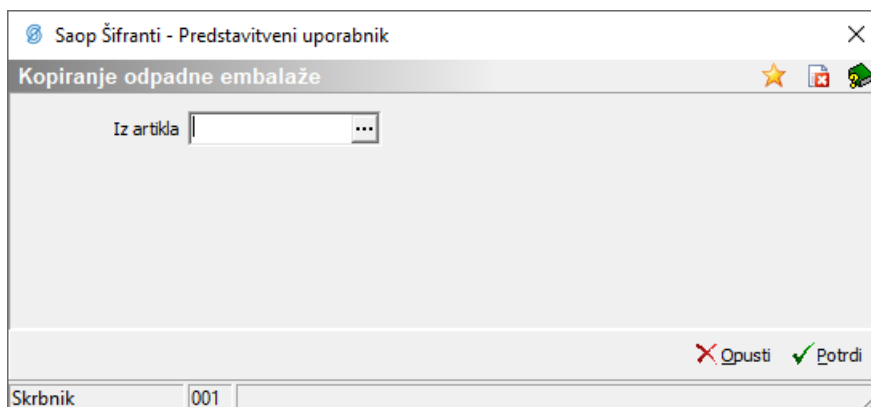
Gumb Vnesi zapis iz

Drugi pripomoček, ki je na voljo, je gumb Vnesi zapis  na vrhu sestavnice embalaže. Uporabimo ga na artiklu, kateremu urejamo

sestavnico embalaže. Najpogosteje je to v primeru šifriranja novega artikla. Namesto vnosa sestave embalaže izberemo gumb Vnesi zapis iz.



Izberemo artikel iz katerega želimo kopirati sestavnico embalaže, in sicer preko vnosa šifre ali pa preko iskanja v šifrantu (klik na gumb ). V šifrantu so na voljo le tisti artikli, ki imajo izpolnjeno sestavnico embalaže.



Izberemo ustrezen artikel in potrdimo izbor.



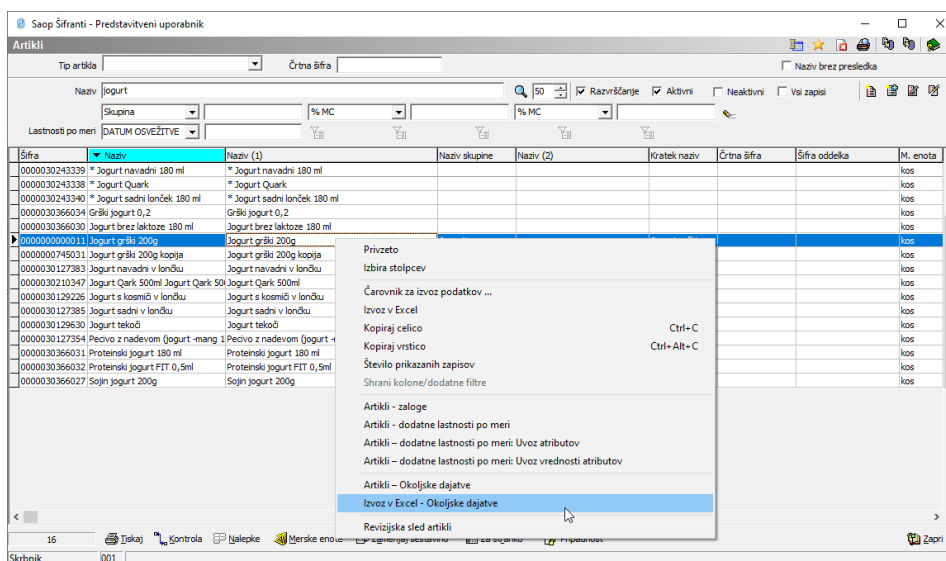
S ponovnim klikom na »Potrdi« se sestavnica embalaže izbranega artikla prenese. Preneseno sestavnico lahko še dodatno uredimo. Popravimo lahko maso embalaže ali dodamo dodatne zapise v sestavnico embalaže.

Izvoz in ponoven uvoz šifranta okoljskih dajatev

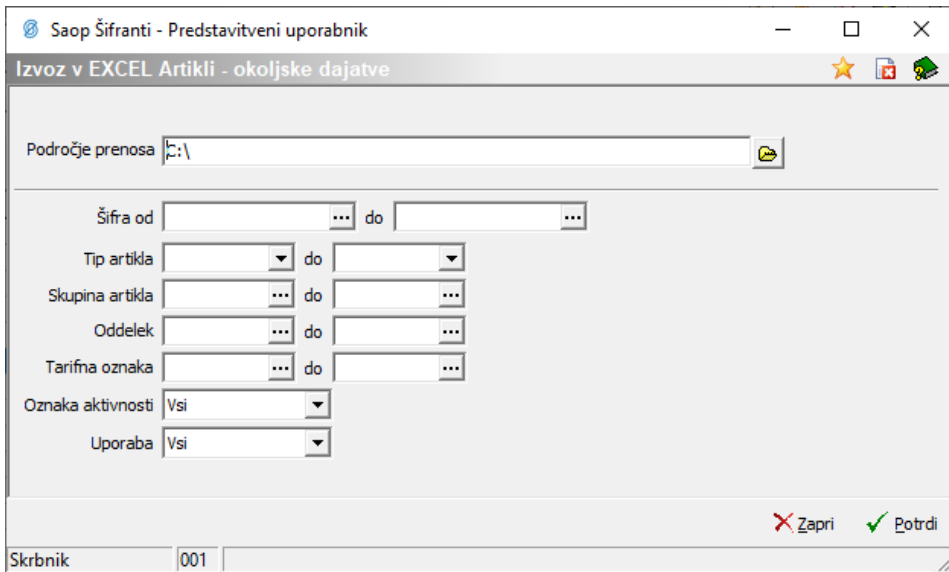
Na voljo imamo tudi izvoz in uvoz šifranta okoljskih dajatev s katerim lahko na primer v Excelu uredimo podatke o sestavnici embalaže posameznega artikla in le te uvozimo.

Izvoz okoljskih dajatev

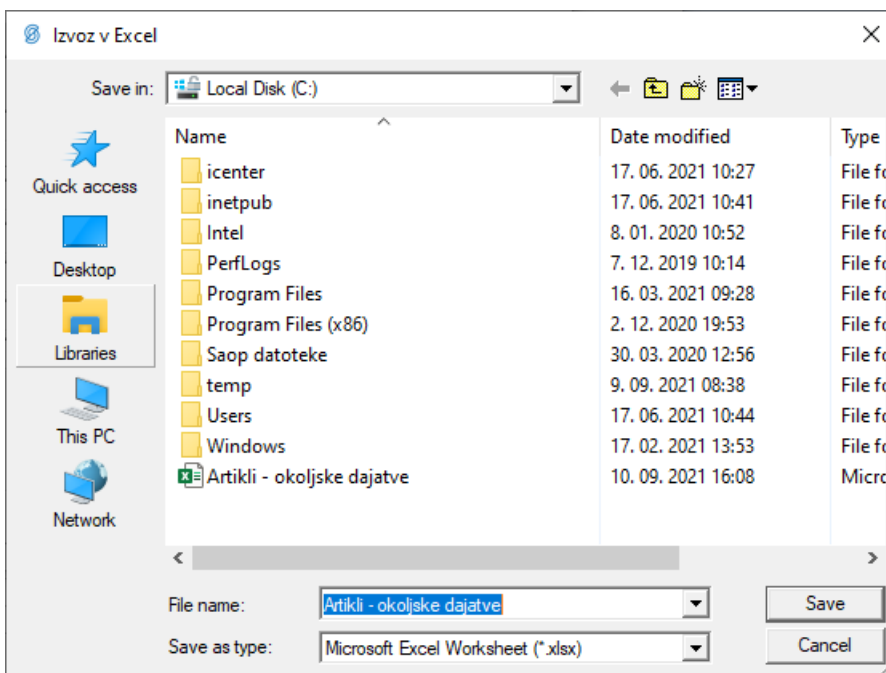
Na preglednici šifranta artiklov z desnim miškinim klikom v preglednico dobimo meni kjer izberemo opcijo Izvoz v Excel – Okoljske dajatve.



Odpre se spodnje okno, kjer navedemo Področje prenosa. Po želji lahko izvoz tudi omejimo, vezano na spodnje ponujene filtre.




S klikom na Potrdi se odpre raziskovalec, kjer se nam predlaga ime datoteke, ki ga po želji lahko tudi spremenimo.



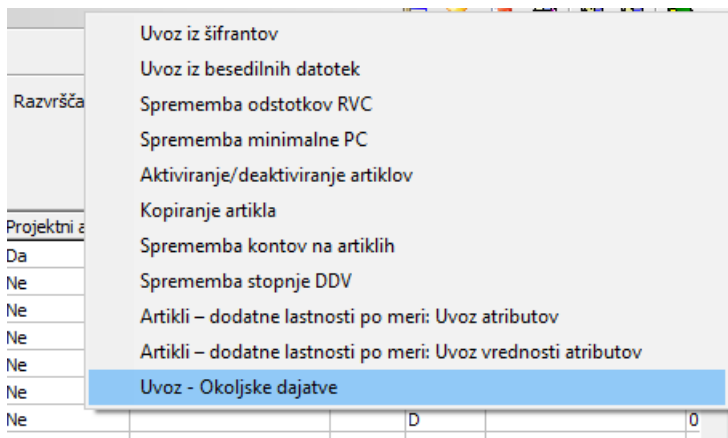
Vsebina datoteke zajema ves šifrant artiklov s podatki o šifri artikla, nazivih, tarifni številki, merski enoti, neto masi, bruto masi, itd.



Datoteka nam je lahko osnova za pripravo datoteke za uvoz sestavnice embalaže nazaj v iCenter.

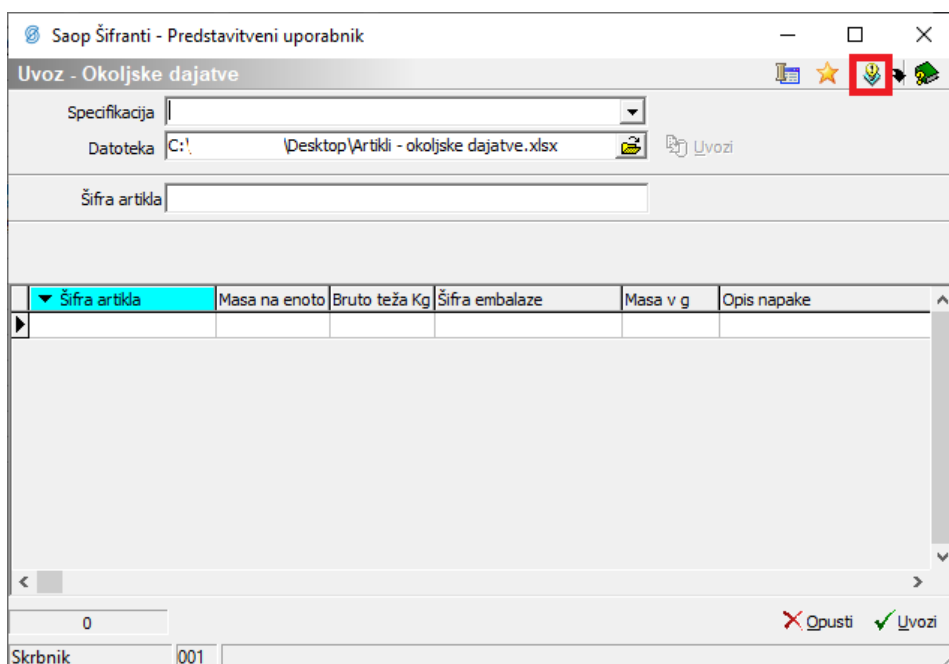
Uvoz okoljskih dajatev

Uvoz okoljskih dajatev se nahaja v zgornjem desnem kotu šifranta artiklov pod ikono  Uvoz podatkov. Na tem mestu izberemo opcijo

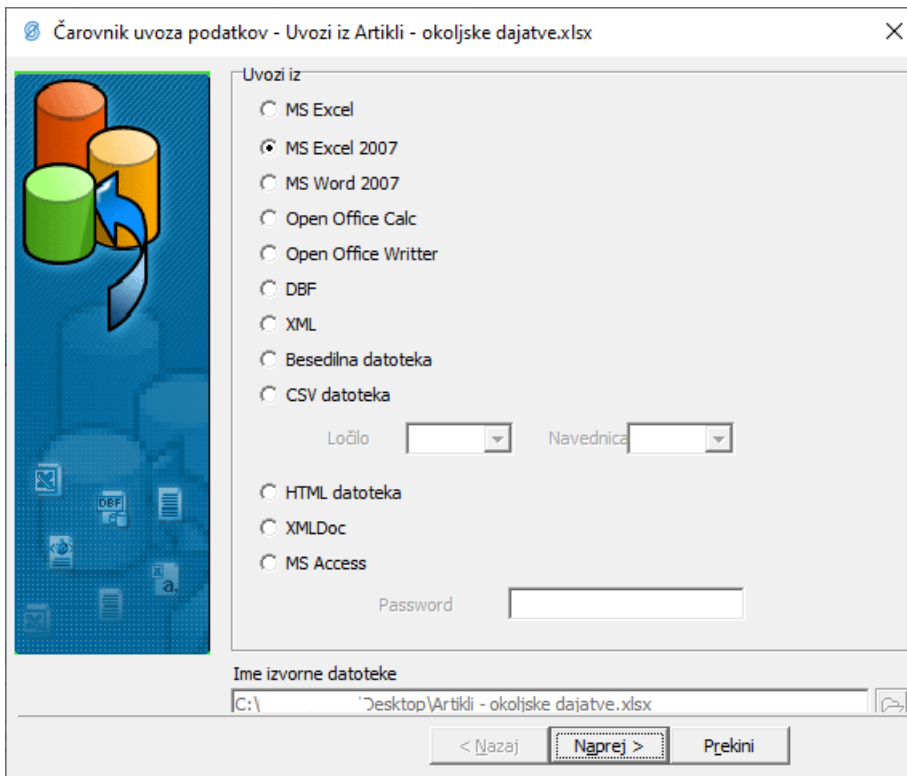
Uvoz - Okoljske dajatve.



Odpre se okno čarovnika za uvoz, kjer v polje Datoteka navedemo pot do datoteke iz katere želimo uvažati sestavnico embalaže. Datoteko lahko poiščemo s pomočjo klika na ikono . V kolikor še nismo pripravili ustrezne specifikacije za uvoz je potrebno le to v tem koraku pripraviti. Izberemo gumb  Dodajanje specifikacije zgoraj desno na oknu čarovnika.



Odpre se okno nastavitve specifikacije kot ga poznamo iz ostalih čarovnikov za uvoz v iCentru. V prvem koraku določimo tip datoteke iz katere vršimo uvoz. Navadno čarovnik sam zazna ustrezen tip datoteke.



V naslednjem koraku čarovnik iz datoteke prebere podatke ter jih razvrsti v preglednico, kjer po navodilih napisanih nad preglednico pokažemo, v katerem stolpcu se kateri od podatkov nahaja. Tu je potrebno obvezno vzpostaviti povezavo med Šifro artikla, Šifro embalaže in Masa v g, katera pripada izbrani kombinaciji. Datoteka mora biti namreč narejena v takem formatu, kjer za vsako kombinacijo Šifre artikla in Šifre embalaže obstaja vsaj zapis Mase v g. Za poročanje odpadne embalaže ostali podatki niso pomembni.

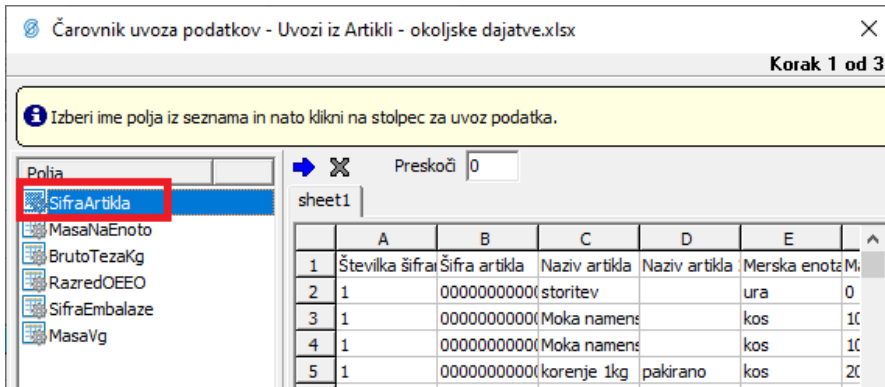
Primer zapisa datoteke:

SifraArtikla	NazivArtikla1	NazivArtikla2	MerskaEnota	SifraEmbalaze	NazivEmbalaze	MasaVg
11	Jogurt grški 200g			1	Plastika	50
11	Jogurt grški 200g			2	Papir	25
11	Jogurt grški 200g			3	Steklo	100
30366027	Sojin jogurt 200g			1	Plastika	40
30366027	Sojin jogurt 200g			2	Papir	15
30366027	Sojin jogurt 200g			3	Steklo	80

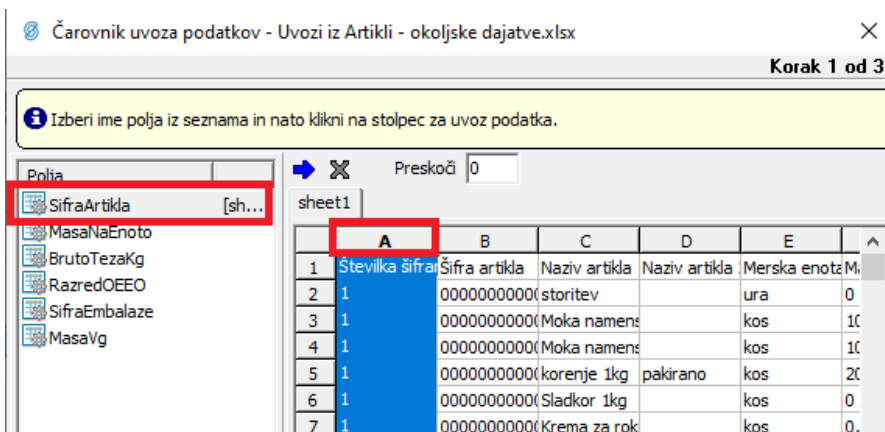
Kot vidimo imamo za vsako Šifro artikla za Šifro embalaže »podvojen« zapis Šifre artikla. V tabeli so obvezni podatki le Šifra Artikla, Šifra Embalaže in MasaVg. Ostali podatki so nam le v pomoč.

Povezava polja s stolpcem preglednice se izvede na sledeč način:

- 1 Kliknemo na polje SifraArtikla na levi strani.

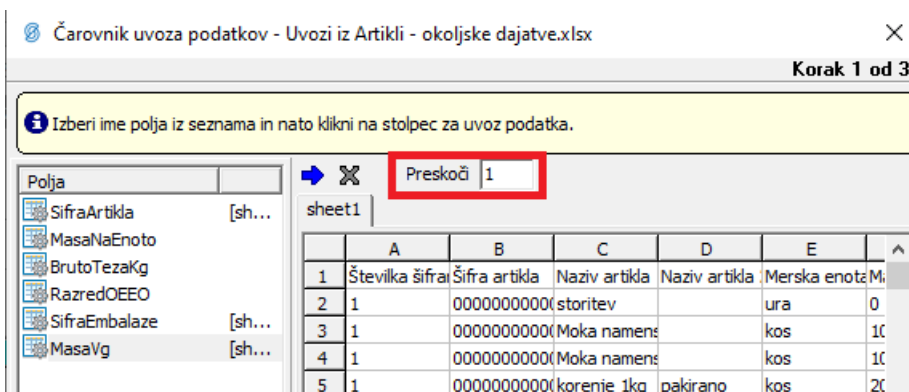


- 2 Polje se označi z modro podlago. Nato s klikom na stolpec preglednice vzpostavimo povezavo. Poleg polja SifraArtikla se zapiše povezava.

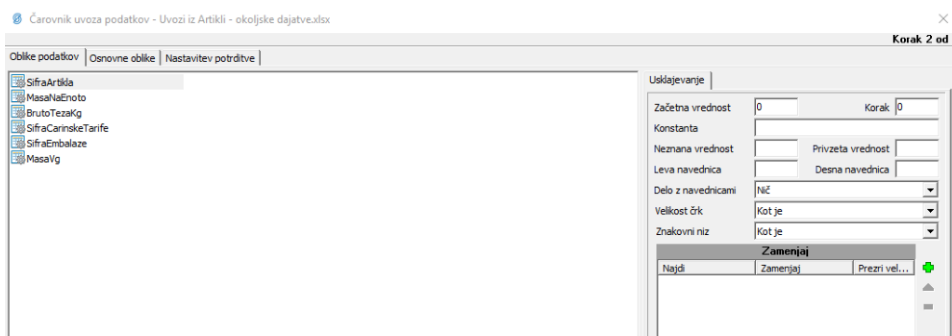


- 3 Postopek ponovimo tudi za ostala polja kot so SifraEmbalaze in MasaVg.

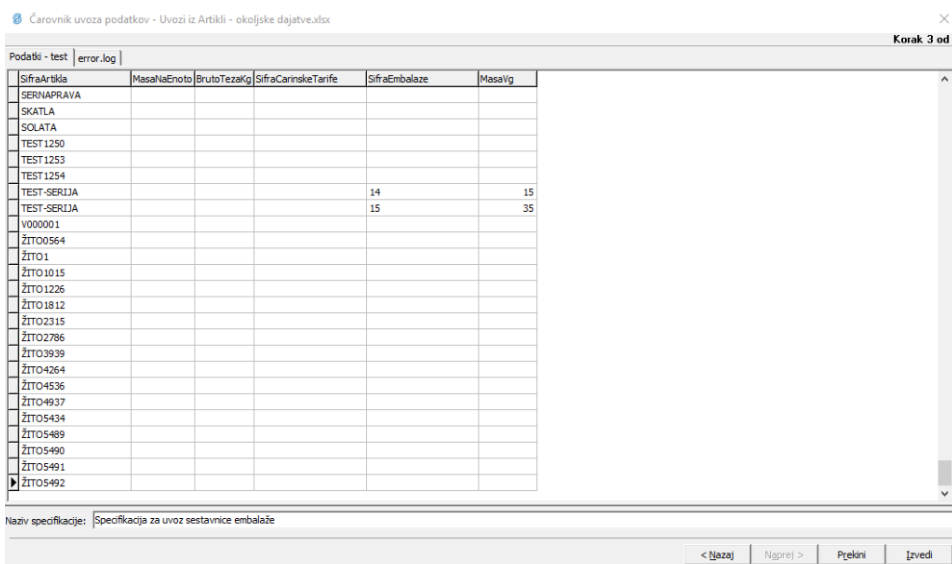
V kolikor imamo v naši datoteki v prvi vrstici zapisana imena stolpcev moramo le-ta pri uvozu preskočiti. To naredimo tako, da izpolnimo polje Preskoči s številko 1. V kolikor je začetnih vrstic z imeni stolpcev ali podobnim več, v polje navedemo število vrstic, ki jih je pri uvozu potrebno preskočiti.



Ob povezanih poljih nadaljujemo s čarovnikom do koraka usklajevanja, ki ga lahko preskočimo. Ta korak se uporablja ob kompleksnejših nastavitvah čarovnika.

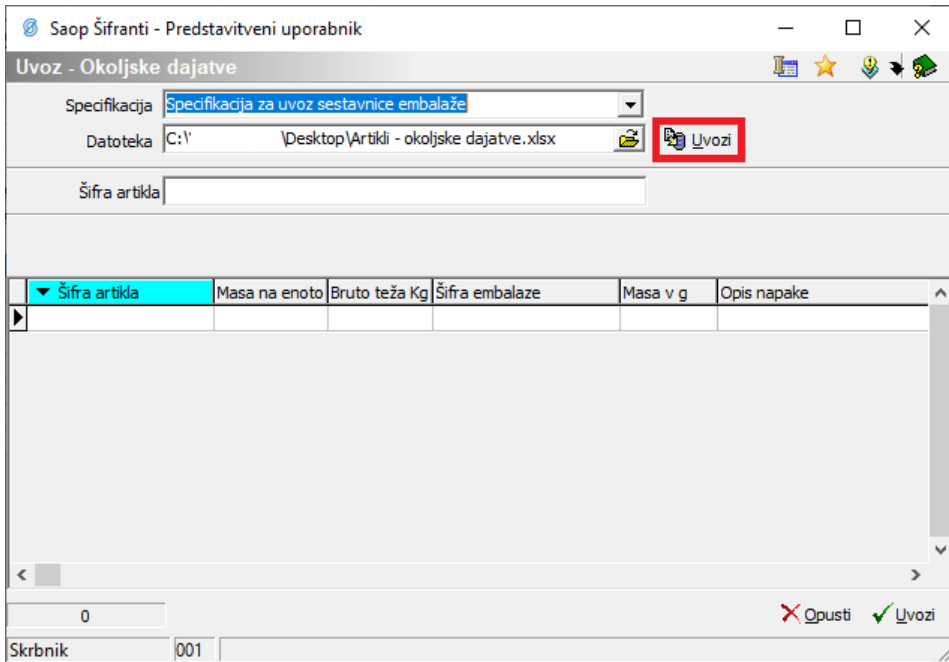


V naslednjem koraku se prikaže testni prikaz zajema, kjer je potrebno poimenovati našo specifikacijo v polju Naziv specifikacije. Svetujemo poimenovanje na tak način, da bo iz naziva jasno za kateri tip pripravljene datoteke se le-ta nanaša.



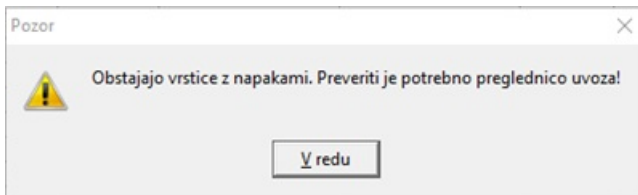
S klikom na Izvedi zaključimo pripravo specifikacije.

Vrnemo se v začetno okno, kjer lahko iz spustnega seznama izberemo pripravljeno specifikacijo ter s klikom na gumb Uvozi zaženemo uvoz.

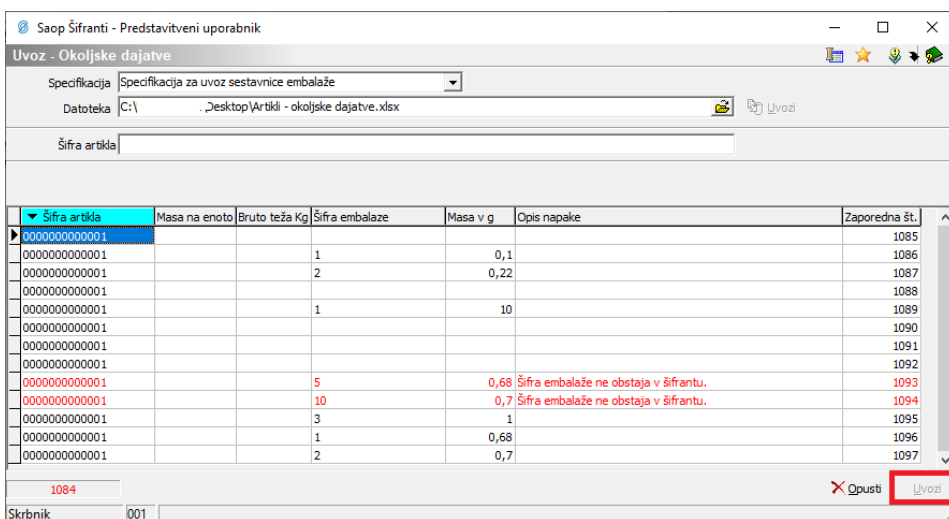


Prikaže se okno s predogledom zajetih podatkov, kjer izberemo gumb Izvedi.

Izvede se uvoz podatkov iz datoteke, kjer se preverijo podatki. V primeru napak se prikaže okno z opozorilom.



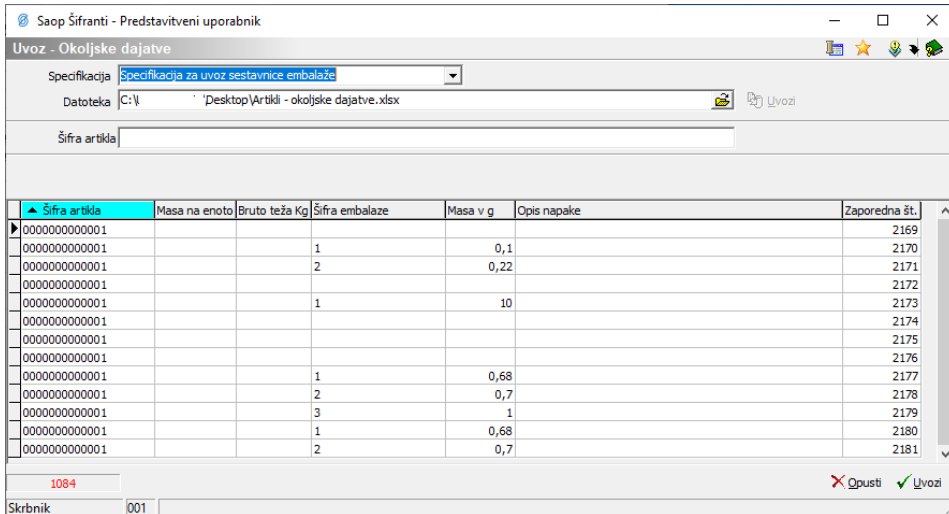
Ob potrditvi opozorila se na preglednici zaznane napake izpišejo v rdeči barvi.



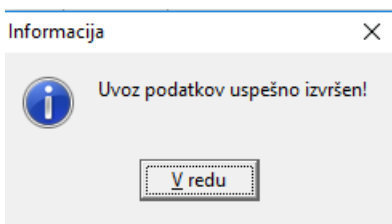
Dokler se v datoteki nahajajo neustrezne vrstice nadaljevanje uvoza ni mogoče. V preglednici si pogled uredimo tako, da prikazuje zaporedno

vrstico ter si tako lažje lociramo mesto napake v datoteki. Napako odpravimo tako, da je skladna s pričakovanimi zahtevami uvoza pri čemer si pomagamo z opisom napake.

V primeru, kjer napake niso zaznane se pojavi preglednica zajetih podatkov z možnostjo uvoza.

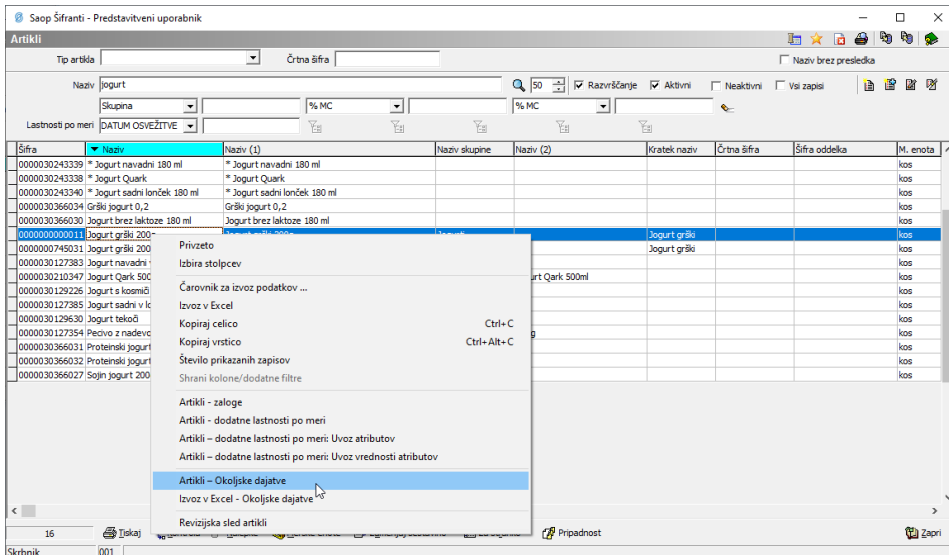


S pritiskom na gumb Uvozi zaključimo uvoz. Pojavi se obvestilo o uspešnem uvozu.

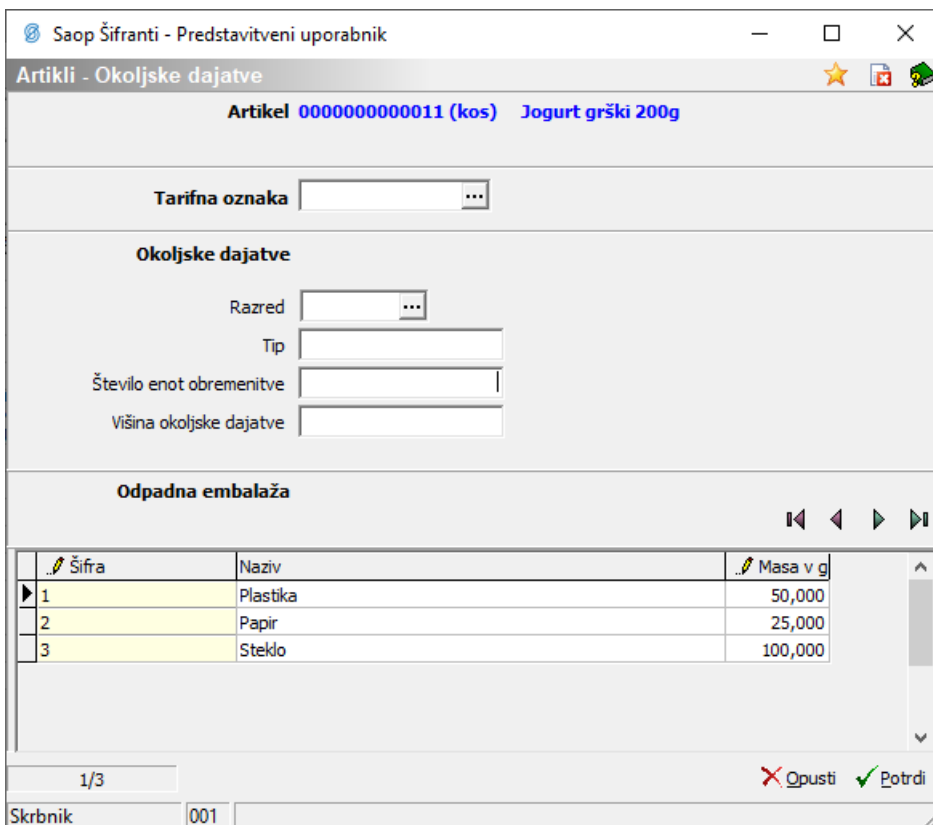


Pregled podatkov okoljskih dajatev na artiklu

Do podatkov o sestavnici embalaže lahko dostopamo neposredno iz šifranta artiklov z desnim miškinim klikom na preglednici artiklov, kjer izberemo opcijo Artikli – Okoljske dajatve.



Odpre se okno z informacijami o okoljskih dajtvah izbranega artikla.

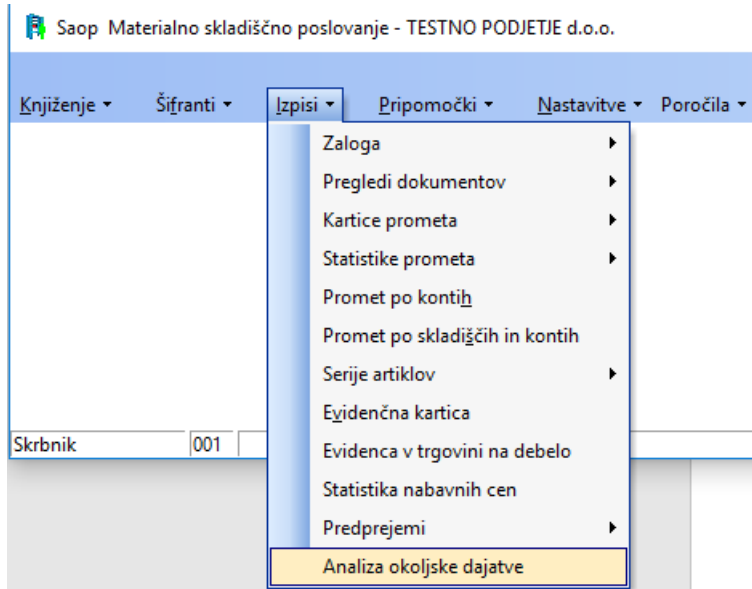


Prvi del je namenjen okoljskim dajtvam, ki se poročajo po tarifnih skupinah kot so odpadna elektronska in električna oprema, maziva in olja, avtomobilske gume. Ta del imajo torej izpolnjeni le tisti artikli, ki jih je potrebno zajeti v tovrstna poročila, v kolikor smo do njih zavezani.

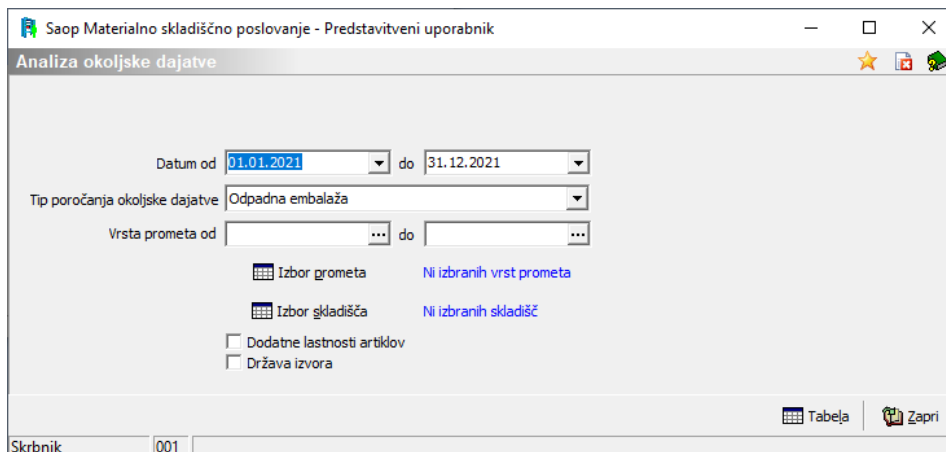
V primeru odpadne embalaže je relevanten spodnji del seznama, kjer lahko urejamo sestavnico embalaže izbranega artikla. Urejanje sestavnice poteka na tak način kot je opisano v urejanju sestavnice embalaže artikla na začetku dokumenta.

Poročilo odpadne embalaže

Zagon poročila Analiza okoljske dajatve je omogočen v modulu Materialno Skladiščno Poslovanje. Poročilo dobimo pod zavihkom Izpisi.



Odpre se okno, kjer izberemo datumsko omejitev, za katero želimo dobiti podatke ter tip analize. V našem primeru izberemo Tip poročanja okoljske dajatve: Odpadna embalaža.



Dodatno se lahko omejimo na vrste prometov, in sicer po sistemu od - do ali pa preko gumba Izbor prometa. Na enak način se lahko omejimo tudi na skladišča. Poročilo zaženemo s klikom na gumb Tabela.

Rezultat dobimo v obliki vrtljive tabele, kjer si lahko podatke urejamo skladno z našimi potrebami.

Saop - Predstavitveni uporabnik

Odpadna embalaža

Bruto teža (kg) Promet - Četrletje Klasifikacija Naziv stranke 1 Promet - datum Naziv stranke 2 Masa artikla (kg) Delovni nalog Promet - Mesec Oddelek

Naziv stranke 3 Masa embalaže (g) Ozemlje ES Šifra države ME Šifra stranke Številka prometa Tip artikla Skupina artikla vf1 vf2 vf3 vf4

vf5 Vrsta prometa Vrsta nabave Vrsta ravnanja Vrsta embalaže car Naziv vrste embalaže car Šifra artikla Naziv artikla Šifra embalaže Naziv embalaže

Dokument Država izvora Naziv države izvora

Masa izdaje v kg Promet - Leto

Vrsta embalaže DROE	Naziv vrste embalaže DROE	2021
02	Papir in lepenka - primarna	1,052
02 skupaj		1,052
03	Steklo - Primarna	1,436
03 skupaj		1,436
06	Plastika - sekundarna, terciarna	1,478
06 skupaj		1,478
Velika suma		3,966

Grafikon Zapi

Skrbnik 001